



EnergySand-150



132342-6-Manual-H-20240208 Peugeot Outillage

FR MANUEL D'UTILISATION (Notice originale) :
NL HANDBOEK (Vertaling van het oorspronkelijke):
ES MANUAL (Traducción del original):
PT MANUAL (Tradução do manual original):
IT MANUAL (Traduzione dell' avvertenza originale):
EN USING MANUAL (Original manual translation):

*Ponceuse à bande et à disque
Belt and disc sander
Lijadora de cinta vertical
Lixadeira com cinto e disco
Smerigliatrice combinata a nastro
Combi bandschuur/slijpmachine*

peugeot-outillage.com



FIG. A & B

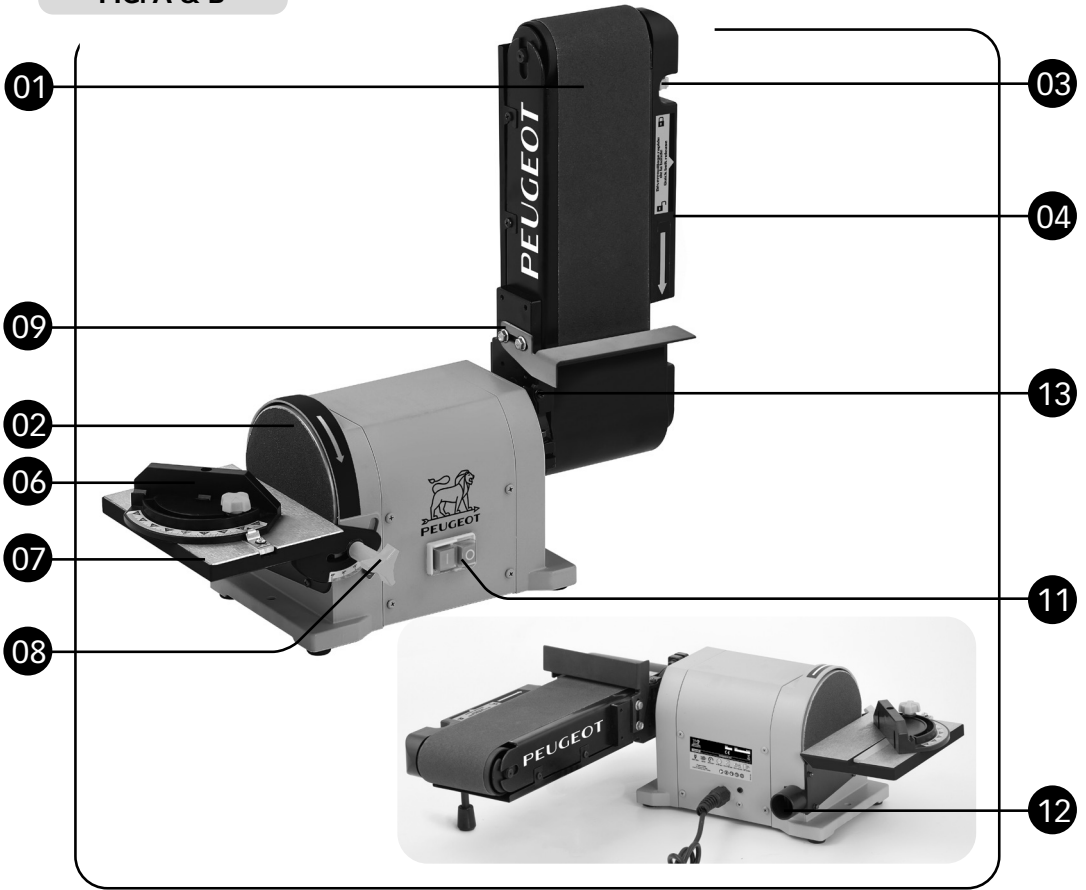


FIG. C

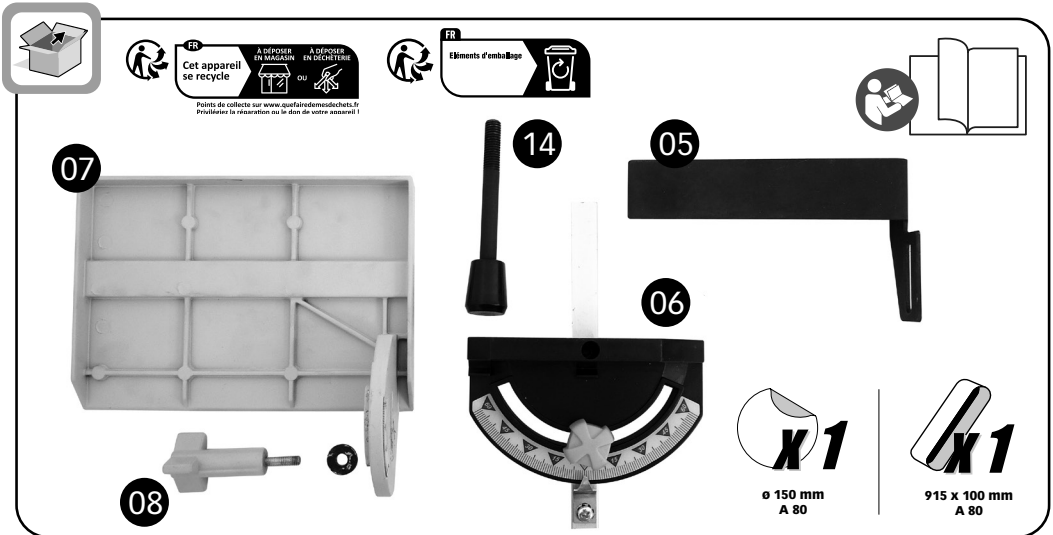




FIG. D

01

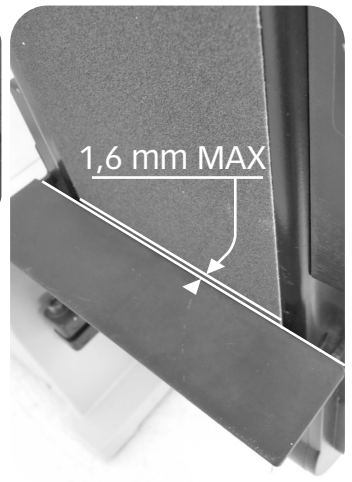
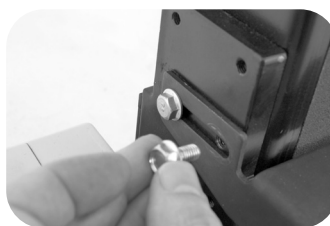
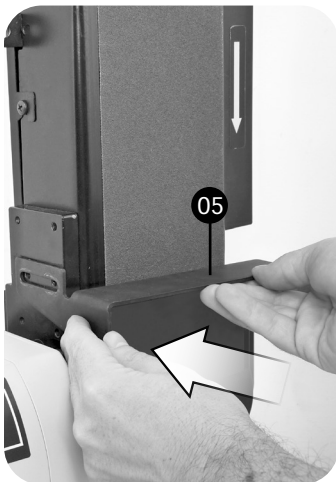
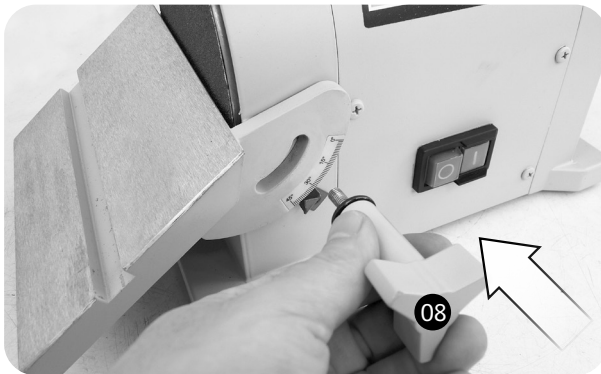
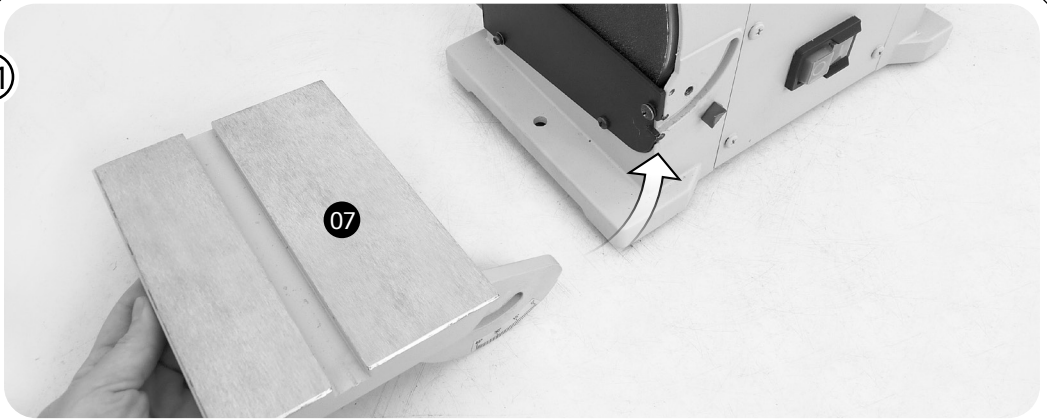
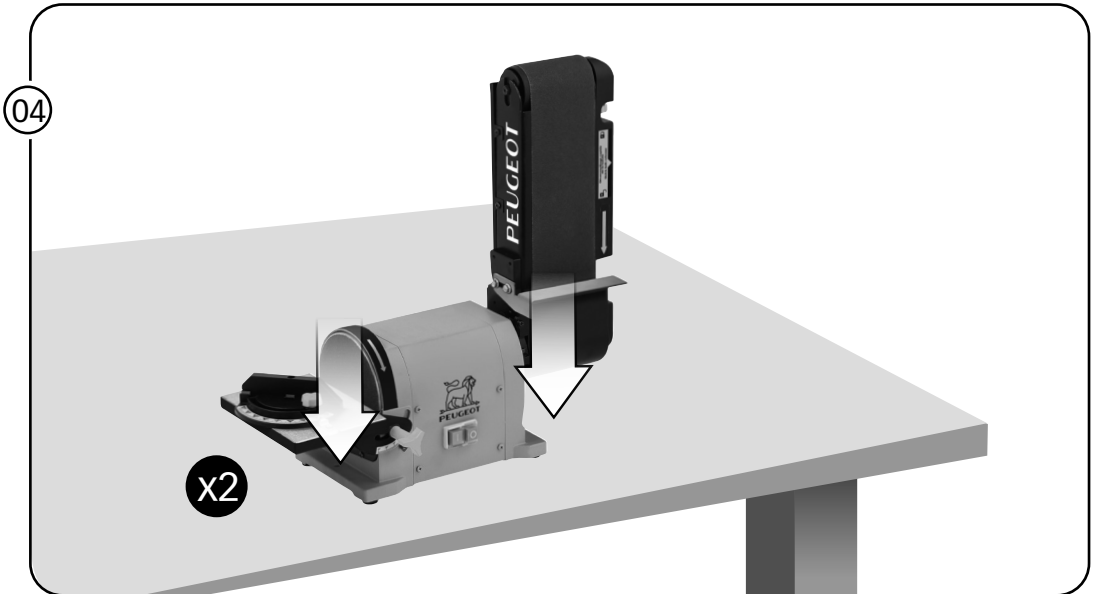
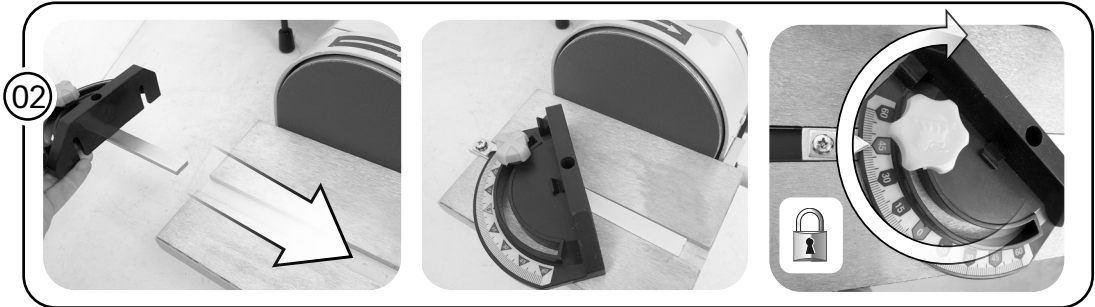




FIG. D



Fixation de l'ensemble

- Vaststelling van de draaibank
- Fijación del torno
- Fixação do Torno
- Fissaggio del tornio
- Fixing the lathe

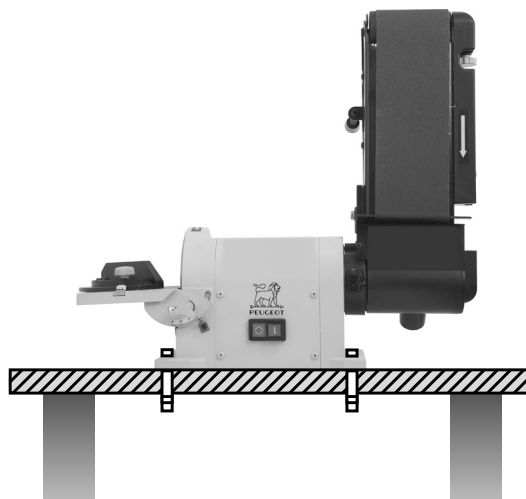
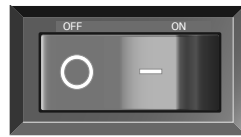
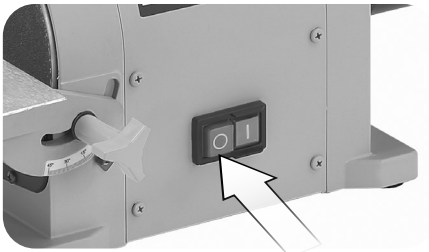
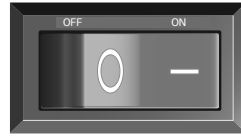
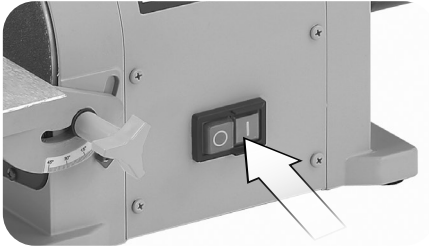




FIG. E

01



02

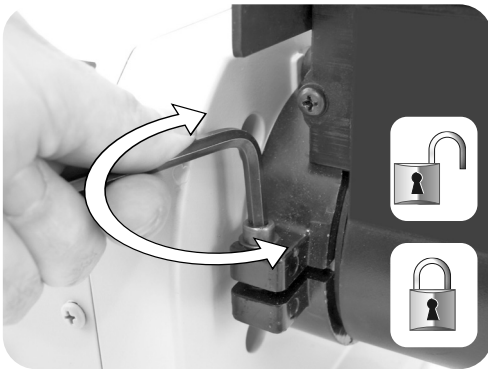
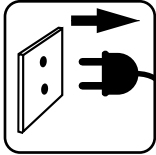




FIG. E



Toujours s'assurer que la machine est débranchée du secteur avant d'effectuer toute opération.
 Zich nog steeds wordt ervan overtuigen dat het bekookstoort uitgeschakeld alvorens elke verrichting uit te voeren.
 Siempre asegurarse que la máquina sea desconectada antes efectuar cualquier operación.
 Sempre assegurar-se que a máquina é desligada antes de efectuar qualquer operação.
 Sempre assicurarsi che la macchina è staccata prima di effettuare ogni operazione.
 Please always make sure that the machine is disconnected before carrying out any operation.

03



Desserrer les deux vis
 Draai de twee schroeven los
 Afloje los dos tornillos
 Solte os dois parafusos
 Allentare le due viti
 Loosen the two screws

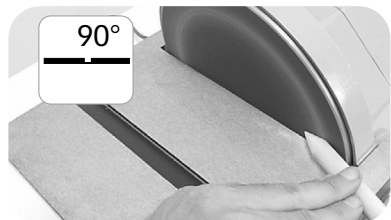
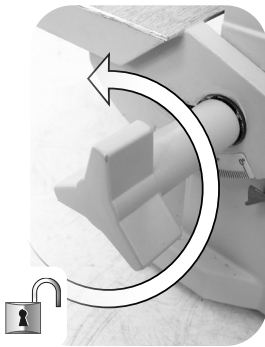
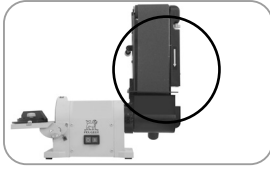




FIG. E



04

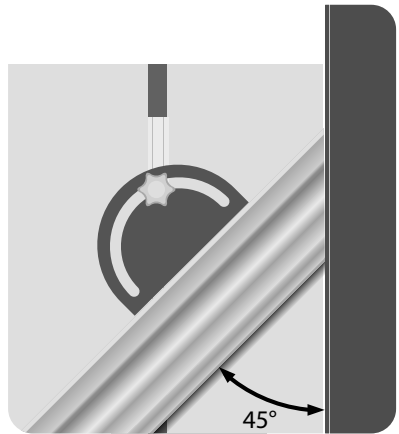
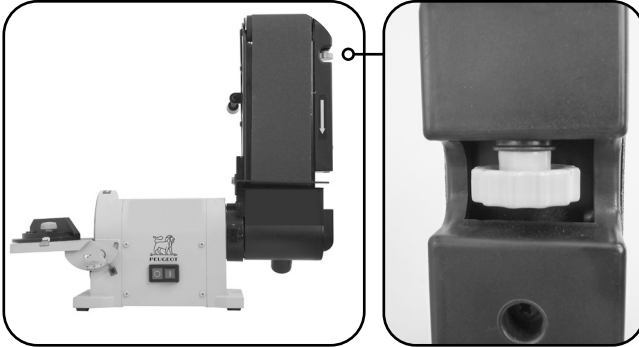


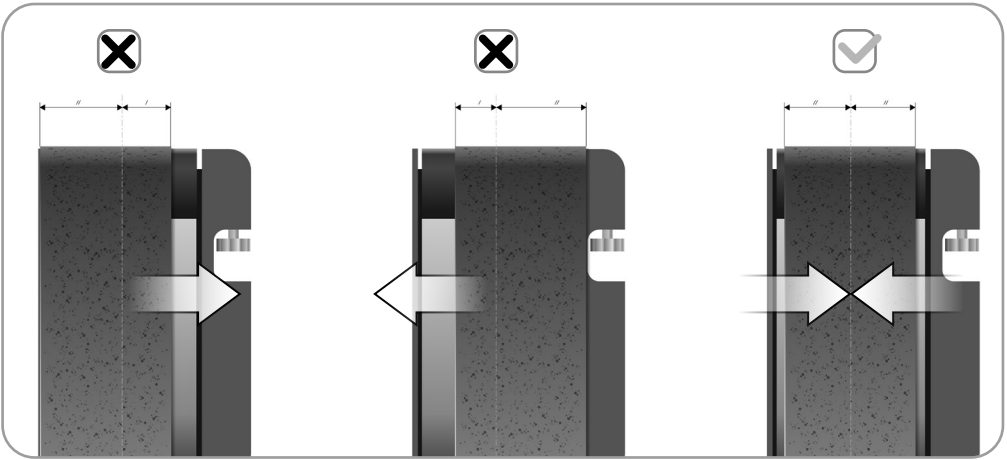


FIG. F

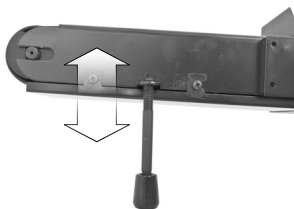
01



Réglage : centrage de la bande de ponçage
 Instelling: het centreren van de schuurband
 Ajuste: el centrado de la banda de lija
 Ambiente: centrar o cinto de lixar
 Impostazione: centrare il nastro abrasivo
 Setting : sanding belt centering



Réglage : ajustement de la patte de maintien
 Omgeving: aanpassing van het bedrijf been
 Marco: ajuste de la pata de retención
 Ajuste del soporte de banda
 Ambito: regolazione della gamba partecipazione
 Setting: adjustment of the holding leg



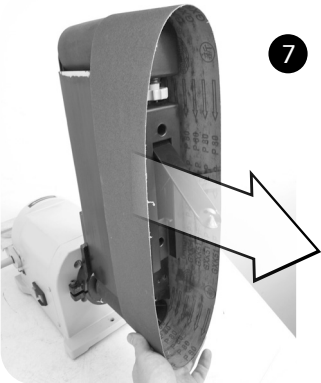
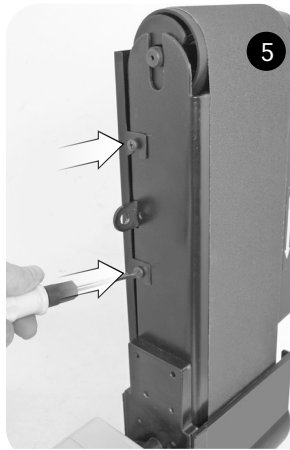
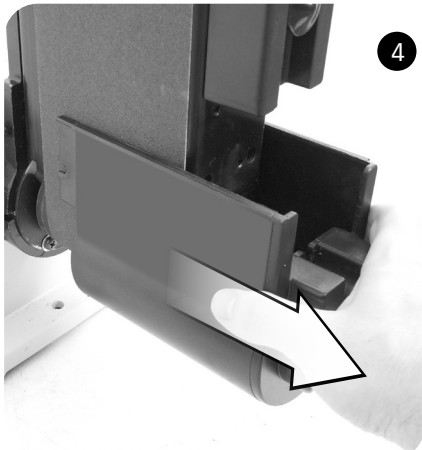
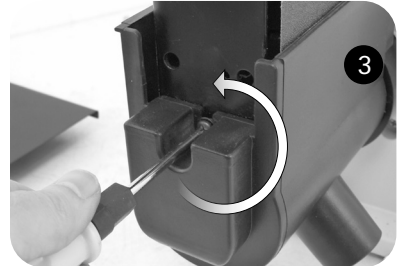
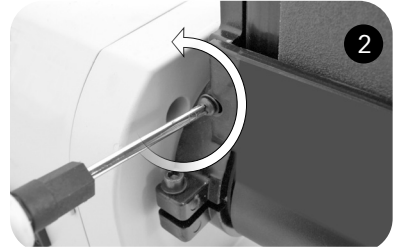
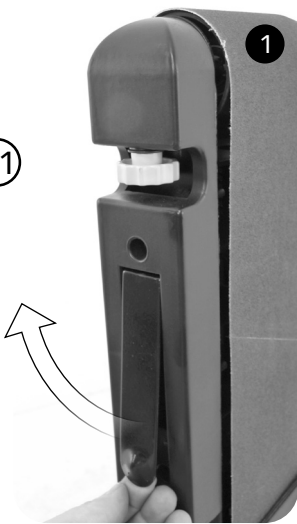
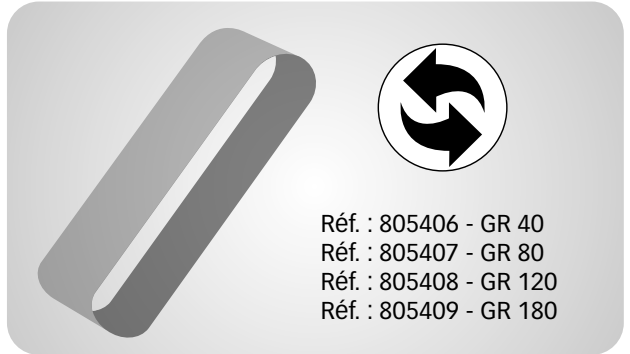
0°





FIG. G

01

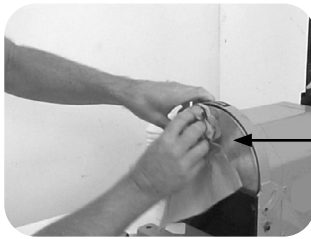
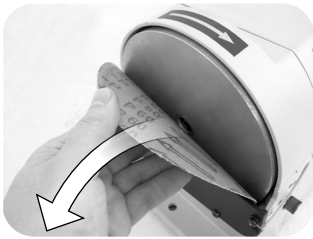
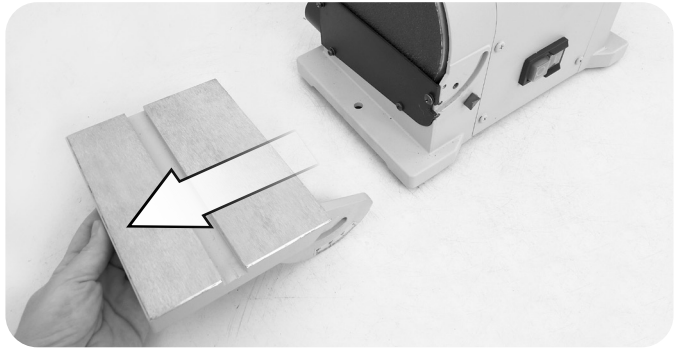
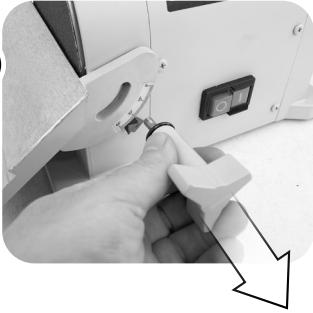
Réf. : 805406 - GR 40
 Réf. : 805407 - GR 80
 Réf. : 805408 - GR 120
 Réf. : 805409 - GR 180





FIG. G

02



Enlever toute trace de colle ou de graisse avec de l'acétone
 Verwijder alle sporen van lijm of vet met aceton
 Eliminar todos los restos de pegamento o grasa con acetona
 Remover todos os vestígios de cola ou graxa com acetona
 Rimuovere tutte le tracce di colla o grasso con acetone
 Remove all traces of glue or grease with acetone



Auto-aggrappant
Autogrip

- Réf. : 806319 - support adhésif x 1
- Réf. : 806310 - GR80 x 6
- Réf. : 806311 - GR 120 x 6

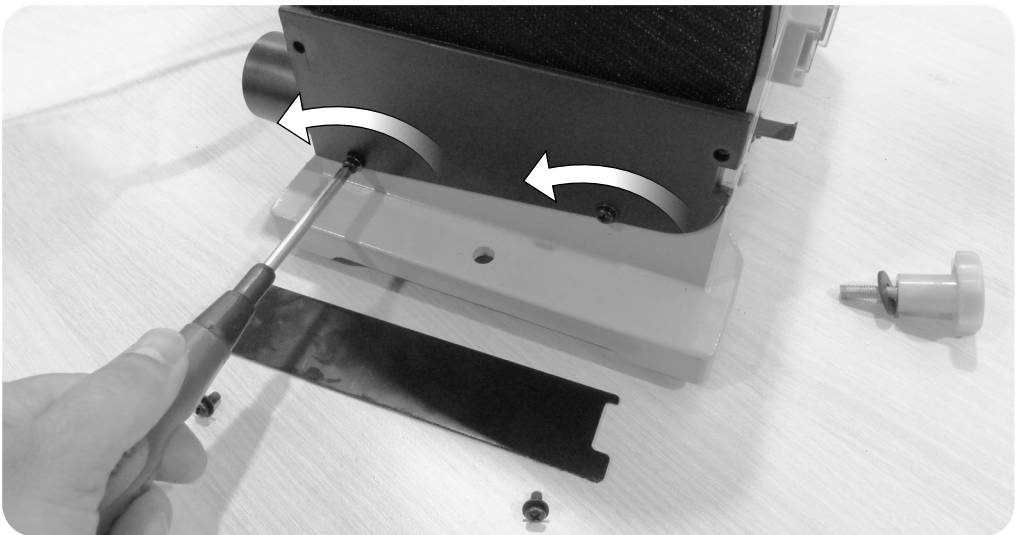
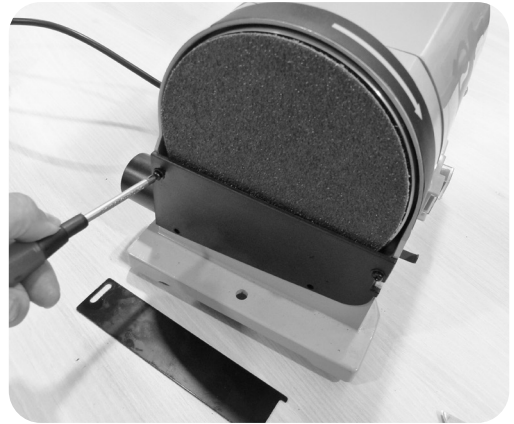
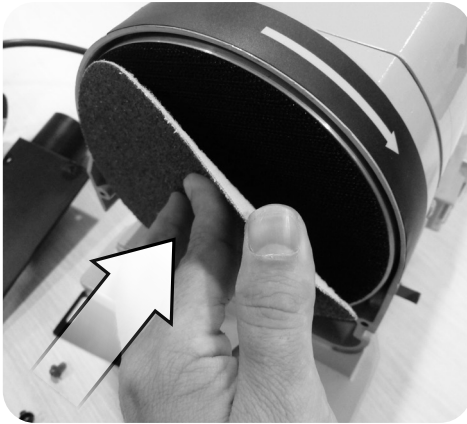
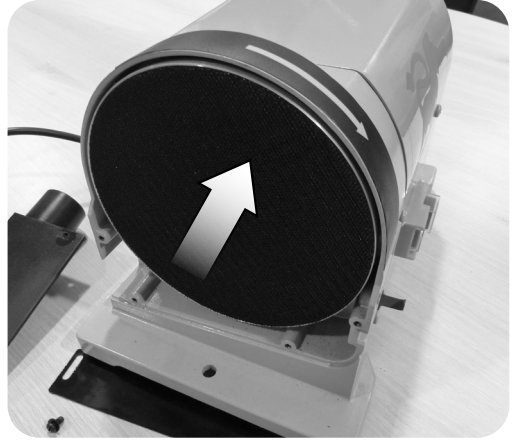
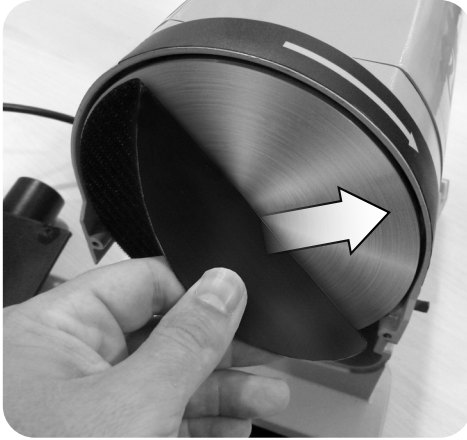


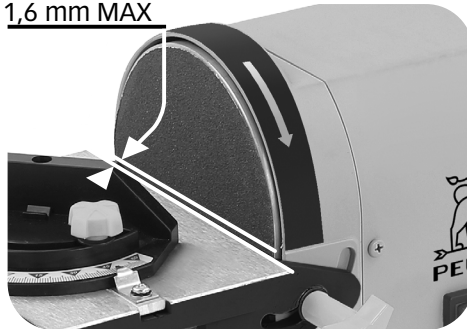


FIG. G

02



1,6 mm MAX



Auto-agrippant
Autogrip

Réf. : 806310 - GR80 x 6

Réf. : 806311 - GR 120 x 6

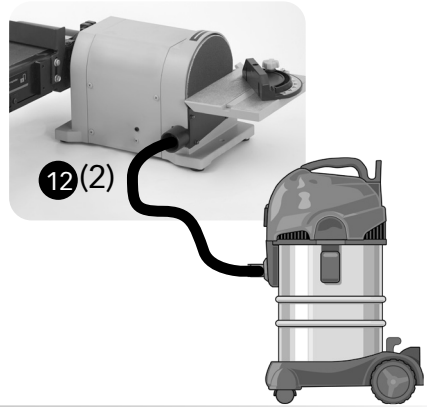
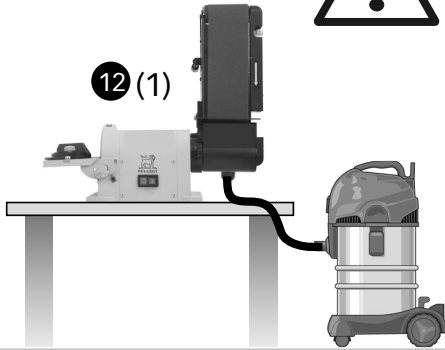
Resserrer les deux vis
Draai de twee schroeven vast
Apriete los dos tornillos.
Aperte os dois parafusos
Stringere le due viti
Tighten the two screws





FIG. H

01

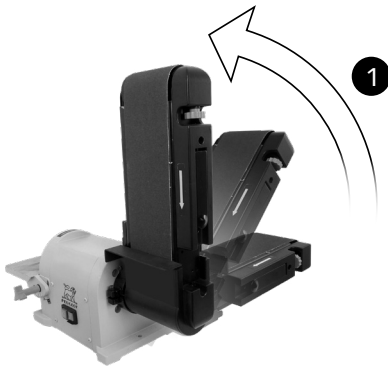


Transport de la machine

Vervoeren Machine
Transporte de la máquina
Máquina de transporte
Il trasporto della macchina
Transportation of the Machine



13,3 kg



Description et repérage des organes de la machine

FIG. A & B

- 01 Bande de ponçage
- 02 Disque de ponçage
- 03 Bouton de centrage de la bande
- 04 Déverrouillage de la bande
- 05 Table de la bande
- 06 Guide d'onglets
- 07 Table du disque orientable à 45°
- 08 Bouton de réglage de la table
- 09 Bouton de réglage de la table de la bande
- 10 -
- 11 Interrupteur
- 12 Buses d'aspiration
- 13 Déverrouillage du bras de ponçage (90°)
- 14 Patte de stabilisation

Contenu du carton

FIG. C

Assemblage de la machine

FIG. D

- 01 Montage des tables
- 02 Montage du guide d'onglet
- 03 -
- 04 Fixation sur un établi

Fonctionnalité de la machine

FIG. E

- 01 Mise en marche et arrêt
- 02 Inclinaison de la bande
- 03 Utilisation des tables
- 04 Utilisation du guide d'onglet

Réglages de la machine

FIG. F

- 01 Régler la tension de la bande

Remplacement des consommables

FIG. G

- 01 Changement du papier abrasif

Entretien, recommandations et conseils

FIG. H

- 01 Aspiration des poussières
- 02 Maintenir la machine et ses ouïes d'aération propres sans poussière

Description and location of machine parts

FIG. A & B

- 01 Sanding belt
- 02 Sanding disc
- 03 Belt adjusting knob
- 04 Belt unlocking knob
- 05 Tool rest
- 06 Miter guide
- 07 Disc table adjustable
- 08 Disc table adjustable Knob
- 09 Control knob of the tilting belt table
- 10 -
- 11 No volt release emergency switch
- 12 Dust collector
- 13 Unlocking of the sanding arm (90°)
- 14 Stabilisation Rod

Contents of box

FIG. C

Assembling the machine

FIG. D

- 01 Table assembling
- 02 Miter guide assembling
- 03 -
- 04 Fixing on a bench

Functions of the machine

FIG. E

- 01 Start-up of the machine
- 02 Tilting of the belt up to 90°
- 03 Use of the tables
- 04 Use of miter guide

Settings of the machine

FIG. F

- 01 Adjust tension of the strip

Replacing consumables

FIG. G

- 01 Changing sandpaper

Cleaning and maintenance and advice

FIG. H

- 01 Dust extraction
- 02 Keep the machine and ventilation intakes dust-free

Descripción y localización de los elementos de la máquina

FIG. A & B

- 01 Lijado de banda
- 02 Disco de lijado
- 03 Botón del curso de la banda
- 04 Desbloqueo de la banda
- 05 Tabla de la tira
- 06 Guía de ángulo
- 07 Tabla de disco ajustable 45 °
- 08 Perilla de la tabla
- 09 Botón de ajuste de la tabla de la banda
- 10 -
- 11 Cambie subtensión
- 12 Boquilla de aspiración
- 13 Desbloqueo del brazo de lijado (90 °)
- 14 barra estabilizadora

Contenido del cartón

FIG. C

Ensamblaje de la máquina

FIG. D

- 01 Montaje de las tablas
- 02 Montaje del Guía de ángulo
- 03 -
- 04 Montaje sobre un banco de trabajo

Funcionalidad de la máquina

FIG. E

- 01 Puesta en marcha
- 02 Inclinación de la banda
- 03 Uso de las tablas
- 04 Uso de los guías de ángulo

Ajustes de la máquina

FIG. F

- 01 Ajustar la tensión de la banda

Cambio de los consumibles

FIG. G

- 01 Cambio de papel lijador

Limpieza y mantenimiento

- 01 Mantener la máquina y sus orificios de ventilación limpios sin polvo

Descrição e identificação dos órgãos

FIG. A & B

- 01 Lixar tira milímetro
- 02 Um rebolo
- 03 Botão da corrida cinto
- 04 Desbloquear a banda
- 05 Tabela da faixa
- 06 Mitre
- 07 Tabela de disco ajustável 45 °
- 08 Botão de mesa
- 09 Ajuste de botão de tabela da web
- 10 -
- 11 Mudar subtensão
- 12 Bocal de sucção
- 13 Desbloquear o braço lixar (90 °)
- 14 haste de estabilização

Conteúdo da caixa

FIG. C

Montagem da máquina

FIG. D

- 01 Edição de tabelas
- 02 Guia de montagem guia
- 03 -
- 04 Montagem sobre uma bancada

Funcionalidade da máquina

FIG. E

- 01 Accionamento
- 02 Rotação da tira a 90 °
- 03 Trabalhando com tabelas
- 04 Usando as abas da guia

Ajustes da máquina

FIG. F

- 01 Ajustar a tensão da cinta

Substituição de consumíveis

FIG. G

- 01 Substituição do papel abrasivo

Limpeza e manutenção preventiva

- 01 Manter a máquina e os seus orificios de aeração limpos e livres de poeira

Descrizione e localizzazione degli organi della macchina**FIG. A & B**

- 01 Nastro
- 02 Disco abrasivo
- 03 Pulsante di Centraggio del nastro
- 04 Apertura del nastro
- 05 Tavola del nastro
- 06 Guida tagliacornici
- 07 Tavola del disco orientabile fino al 45°
- 08 Manopola Tabella
- 09 Pulsante di regolazione della tavola del nastro
- 10 -
- 11 Interruttore a vuoto di tensione»
- 12 Colettore di polvere
- 13 Apertura del braccio di levigatura (90°)
- 14 stabilizzante asta

Contenuto della scatola**FIG. C****Assemblaggio della macchina****FIG. D**

- 01 Montaggio delle tavole
- 02 Montaggio del guida tagliacornici
- 03 -
- 04 Fissaggio su banco da lavoro

Funzionalità della macchina**FIG. E**

- 01 Avvio
- 02 Inclinazione della band
- 03 Utilizzo di tabelle
- 04 Utilizzando la guida schede

Regolazioni della macchina**FIG. F**

- 01 Regolare la tensione del nastro

Sostituzione dei pezzi di ricambio**FIG. G**

- 01 Sostituzione della carta abrasiva

Manutenzione, raccomandazioni e consigli

- 01 Mantenere la macchina e i suoi fori d'aerazione puliti, senza polvere

Beschrijving en plaatsbepaling van de onderdelen van de machine**FIG. A & B**

- 01 Schuren strip
- 02 Een slijpschijf
- 03 Knop van de riem lopen
- 04 Het ontsluiten van de band
- 05 Tabel van de strip
- 06 Mitre
- 07 Tabel instelbare schijf 45 °
- 08 Tabel knop
- 09 Button tafel aanpassing van het web
- 10 -
- 11 Schakel onderspanning
- 12 Zuigmond
- 13 Het ontsluiten van de schuurarm (90 °)
- 14 stabiliserende staaf

Inhoud van het karton**FIG. C****Assemblage van de machine****FIG. D**

- 01 Tabellen bewerken
- 02 Gids montage tab
- 03 -
- 04 Montage op een werkbank

Functionaliteit van de machine**FIG. E**

- 01 Start-up of the machine
- 02 Tilting of the belt up to 90°
- 03 Use of the tables
- 04 Use of miter guide

Afstellingen van de machine**FIG. F**

- 01 Afstelling van de bandspanning


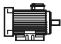
Vervanging van de accessoires**FIG. G**



- 01 Schuurpapier vervangen



Onderhoud, aanbevelingen en raadgevingen


- 01 De machine en haar verluchttingsopeningen schoon en stofvrij houden







	Tension et fréquence assignée:	230 V ~ 50 Hz		Puissance assignée:	S1 : 450 W
	Aangewezen spanning en frequentie:			Onbelast toerental:	
	Tensión y frecuencia fijada:			Potencia fijada:	
	Tensão e frequência fixa:			Potência assinada:	
	Tensione e frequenza assegnata:			Potenza assegnata:	
Nominal frequency and power:	Nominal power:				

	Vitesse à vide:	2980 min⁻¹		Conformité européenne :	X
	Leerlaufdrehzahl:			Voldoet aan de EG-normen :	
	Velocidad vacía:			Cumple con las directivas CE :	
	Velocidade no vácuo:			Conforme às normas CE :	
	Velocità a vuoto:			Conforme alle norme CE :	
No-load speed:	Conforms to EC standards :				

	Lire les instructions avant usage :	X		Danger :	X
	Lees voor het gebruik de instructies :			Gevaar :	
	Léase las instrucciones antes de usar :			Peligro :	
	Ler as instruções antes da utilização :			Perigo :	
	Leggere le istruzioni prima dell'uso :			Pericolo :	
Read the instructions before use :	Danger :				





	Classe d'isolement : 1	X		Poids :	13,3 kg
	Isolatie Klasse : 1			Gewicht :	
	Aislamiento clase : 1			Peso :	
	Isolamento classe :1			Peso :	
	Isolamento classe :1			Peso :	
Insulation class : 1	Weight :				


	Dimensions disque:	Ø 150 mm		Vitesse de rotation de la bande:	550 m/min
	Disk Size:			Band snelheid:	
	Tamaño del disco:			La velocidad de la banda:	
	Tamanho do disco:			Velocidade de banda:	
	Dimensione del disco:			Velocità Banda:	
Disk Size:	belt speed:				

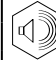
	dimensions de la bande:	915 x 100 mm		dimensions de table:	195 x 136 mm
	Strip afmetingen:			Tafelafmetingen:	
	dimensiones de la tira:			Dimensiones de la mesa:	
	dimensões da tira:			As dimensões da tabela:	
	Dimensioni Strip:			Dimensioni tavola:	
belt sizes:	table sizes:				





   	Porter des lunettes de sécurité : Porter un masque anti-poussière: Porter une protection auditive: porter des gants :	x
	Schutzbrille tragen : Staubschutzmaske tragen : Gehörschutz tragen: Handschuhe tragen:	
	Draag een veiligheidsbril : Draag een stofmasker : Draag gehoorbeschermers: draag handschoenen:	
	Llevar puestas gafas protectoras : Llevar puesta una careta de protección contra el polvo : Llevar puesta una protección auditiva: usar guantes	
	Portare de gli occhiali di sicurezza : Indossare una mascherina anti-polvere : Portare una protezione uditiva: indossare i guanti:	
Utilizar óculos de segurança : Utilizar uma máscara anti-poeira : Utilizar uma proteção auditiva: usar luvas:		
Wear protective eyewear : Wear a dust mask : Wear hearing protective equipment: wear gloves .		

 L pA	Niveau de pression acoustique :	89,0 dB (A)
	Niveau akoestische druk :	
	Nivel de presión acústica :	
	Nível de pressão acústica :	
	Livello di pressione acustica :	
Acoustic pressure level :		

 L wA	Niveau de puissance acoustique :	95,5 dB (A)
	Niveau akoestisch vermogen :	
	Nivel de potencia acústica :	
	Nível de potência acústica :	
	Livello di potenza acustica :	
Acoustic power level :		

NIVEAU SONORE D'EMISSION:

Pression acoustique LpA poste opérateur

Incertitude

Puissance acoustique LWA

Incertitude

A VIDE

89,0 dB

3

95,5 dB

3


Valeurs déterminées suivant le code d'essai de l'annexe B de la norme EN 61029-1 avec emploi des normes de base ISO 11201 et ISO 3744.

Les niveaux de pression acoustique obtenus in situ dépendent:

- Des niveaux réels de la machine considérée, en prenant en compte les incertitudes déclarées.
- Du local et de l'installation de la machine. Préférez une pièce dont l'acoustique est plus feutrée. Evitez les pièces vide à grande résonance. Placez vous auprès d'une fenêtre le cas échéant.
- Des outils montés, des pièces travaillées, des réglages choisis,...





	Soumis à recyclage :	×
	Niet wegwerpen :	
	Sottoposti a riciclaggio :	
	Sujeitos à reciclagem :	
	Sottoposti a riciclaggio :	
Subjected to recycling :		

FR-Recyclage des déchets:

Les outils, accessoires et leur emballages doivent suivre une voie de recyclage adaptée. Conformément aux directives Européennes 2012/19/UE et 2006/66/CE, les composants d'un produit doivent être séparés, collectés, recyclés ou éliminés en conformité avec les réglementations environnementales en vigueur. Les appareils, batteries, piles, huiles, emballages devront être déposés dans les systèmes d'élimination des déchets spéciaux tels que déchetteries. Renseignez vous auprès de votre commune pour connaître l'organisme le plus proche à même de retraiter ou de collecter ces déchets.

NL-afval recycling:

Gereedschap, accessoires en verpakkingen moeten volgen een pad geschikt is voor recycling. Volgens de Europese richtlijnen 2012/19/UE en 2006/66/CE, de componenten van een product moet worden gescheiden, verzameld, gerecycleerd of verwijderd in overeenstemming met de milieuvorschriften. Apparaten, batterijen, olie, moet de verpakking worden gedeponereerd in de afvalverwerking afval, zoals stortplaatsen. Neem contact op met uw gemeente naar de dichtstbijzijnde agentschap kunnen herhalen of het verzamelen van deze afvalstoffen te vinden.

ES-Reciclado de los residuos:

Las herramientas, los accesorios y los envases tienen que seguir la vía de reciclaje adecuada. En virtud de las directivas europeas 2012/19/UE y 2006/66/CE, los componentes de un producto deben separarse, recogerse, reciclarse o eliminarse de acuerdo con las reglamentaciones medioambientales vigentes. Los aparatos, baterías, pilas, aceites, envases deberán llevarse a los centros de eliminación de residuos especiales tales como los ecoparques. Pedir información al municipio par conocer el centro más cercano apto para reciclar o recoger dichos residuos.

PT-Reciclagem do lixo:


As ferramentas, acessórios e suas embalagens devem seguir um canal de reciclagem adaptado. Conformemente às diretivas europeias 2012/19/UE e 2006/66/CE, os componentes de um produto devem ser separados, recolhidos, reciclados ou eliminados de acordo com as regulamentações ambientais em vigor. Os aparelhos, baterias, pilhas, óleos e embalagens deverão ser depositados nos sistemas de eliminação de detritos especiais, tais como unidades de triagem de detritos. Informar-se junto ao seu concelho municipal para conhecer o órgão mais próximo habilitado a evacuar ou recolher estes detritos.

IT-Riciclaggio dei rifiuti:

Gli apparecchi, i loro accessori ed imballaggi devono essere sottoposti ad un processo di riciclaggio appropriato. In conformità con le direttive europee 2012/19/UE e 2006/66/CE, i componenti di un prodotto devono essere separati, raccolti, riciclati o smaltiti in conformità con le normative ambientali in vigore. Gli apparecchi, le batterie, le pile, gli oli, gli imballaggi dovranno essere conferiti nei sistemi di smaltimento dei rifiuti speciali come le isole ecologiche. Informarsi presso il proprio comune per sapere qual è l'ente più vicino in grado di fare il trattamento o la raccolta differenziata di questi rifiuti

EN-Waste recycling:

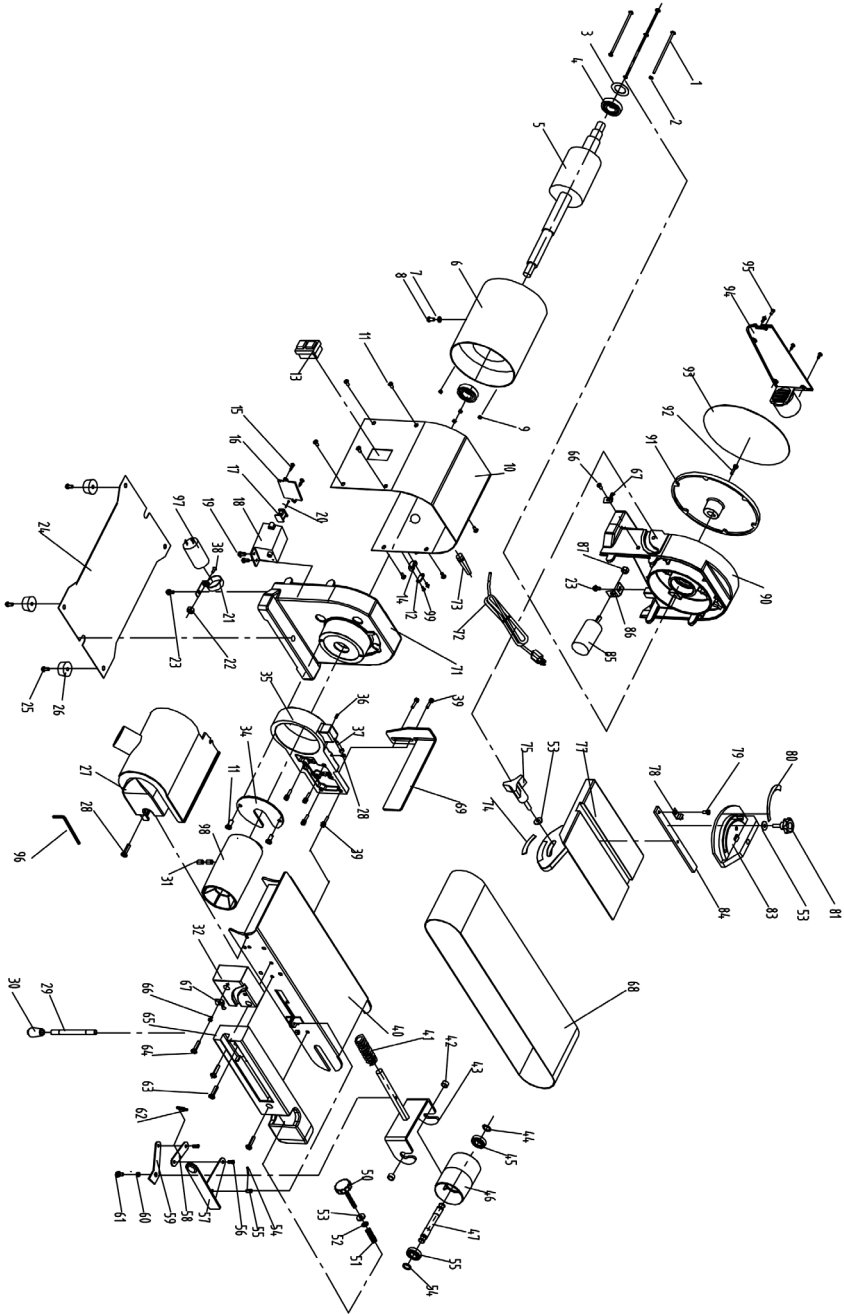
The tools, accessories and their packaging must use an appropriate recycling channel. In compliance with European Directives 2012/19/UE and 2006/66/CE, a product's components must be separated, collected, recycled or eliminated in accordance with the environmental regulations in force. The appliance, batteries, oils and packaging must be deposited in the special waste elimination systems such as the waste collection centres. Ask your commune for information on the nearest organisation in a position to reprocess or collect this waste

	Recyclable, soumis au tri sélectif	×
	Recycleerbare, onderworpen aan recycling	
	Reciclables, sujetos a reciclaje	
	Riciclabili, soggetti a riciclaggio	
	Recicláveis, sujeito à reciclagem	
Recyclable, subject to recycling		














EnergySand-150







 DATE SERIE BD4603
 CE 

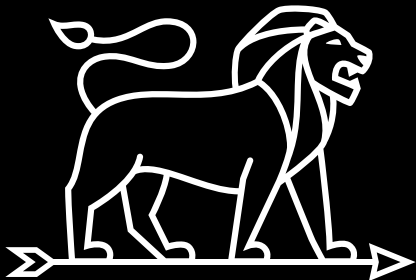
132342 *EnergySand-150*

 230V-50Hz
  450 W
  2980 min⁻¹
 ø 150 mm
  915 x 100 mm
  195 x 136 mm
  550 m/min

Peugeot Outillage
 192, Avenue Yves Farge
 37700 St. Pierre-des-Corps - FRANCE


 Made in P.R.C.

132342-5-Sticker-E-01-Normes.indd 1 20/04/2023 10:03


PEUGEOT

132342-3-Sticker-E-04-Lion.indd 1 03/04/2023 16:31

PEUGEOT

132342-3-Sticker-E-05-PEUGEOT.indd 1 03/04/2023 16:27





**DECLARATION CE DE CONFORMITE
DECLARACION DE CONFORMIDAD
DICHIARAZIONE DI CONFORMITA**

**VERKLARING VAN OVEREENSTEMMING
DECLARAÇÃO DE CONFORMIDADE
DECLARATION OF CE CONFORMITY**

Le soussigné,
Ondergetekende,
El suscrito,
O abaixo assinado,
Il sottoscritto,
The undersigned,

PEUGEOT OUTILLAGE

192, Avenue Yves Farge - 37700 St. Pierre-des-Corps - FRANCE

Tél. : 02 36 16 71 46 - Fax : 02 36 16 71 40

Déclare par la présente que,
Verklaart hiermede dat,
Declara por la presente, que,
Declara pela presente que,
Dichiare che,
Declares that,

CODE

PEUGEOT / 132342 - EnergySand-150 / BD4603

**Ponceuse à bande et à disque / Belt and disc sander / Lijadora de cinta vertical y de disco /
Lixadeiracomcinto e disco Smergliatrice combinata a nastro/ Combi bandschuur/slijpmachine**

Est conforme et satisfait aux normes CE:
In overeenstemming is met en Voldoet aan EG richtlijnen:
Cumple con la directivas de la CE:
Respeita e está em conformidade com as normas CE:
È conforme alle direttive CEE:
Complies with the EEC standards:

2006/42/EC 2014/30/EU 2011/65/EU
EN IEC 62841-1:2015
ENISO12100:2010
EN IEC 55014-1:2021
EN IEC 61000-3-2:2019+A1
EN 61000-3-3:2013+A1
EN IEC 55014-2:2021

Conforme à la directive / Complies with Directive /
Cumple con la Directiva / Em conformidade com a Directiva /
Conforme alla direttiva / Voldoet aan richtlijn
RoHS 2 : 2011/65/UE

Personne autorisée à
constituer le dossier technique :
Christophe HUREL



SIGMA

Présidente de PEUGEOT OUTILLAGE
Représentée par son Président :
Christophe HUREL
17/03/2023
Fait à St. Pierre-des-Corps



5 ANS 10 ANS



GARANTIE / RÉPARABILITÉ

BON DE GARANTIE

1 - Objet de la garantie :
La garantie porte exclusivement sur les vices de fabrication ou les vices de matières.
Elle nous oblige à l'échange ou à la réparation des pièces reconnues hors d'usage.

2 - Durée de la garantie :
La garantie est de 60 mois à dater de la livraison du matériel à l'utilisateur (facture ou ticket de caisse à fournir).
Les échanges ou réparations faites au titre de la garantie ne peuvent avoir pour effet de prolonger celle-ci.
Les frais de port ALLER sont à la charge de l'utilisateur.

3 - Réserves :
La garantie ne s'applique en aucun cas aux réparations effectuées en dehors de nos réparateurs agréés.
En aucun cas, durant la période de garantie, le matériel ne devra être démonté.

GARANTIEKAART

1 - Doel van de garantie:
De garantie heeft uitsluitend betrekking op fabricagefouten of gebreken in materialen.
Het dwingt ons om uit te wisselen of reparatie van erkende onbruikbare onderdelen.

2 - Duur van de garantie:
De garantie bedraagt 60 maanden vanaf de levering van apparatuur voor de gebruiker (factuur of kassabon te verstrekken).
De uitwisseling of reparaties onder garantie niet te verlengen.
GO verzendkosten zijn voor rekening van de gebruiker.

3 - Reserves:
De garantie geldt niet in alle reparaties die buiten onze goedgekeurde reparateurs.
In ieder geval gedurende de garantie, moet het materiaal worden verwijderd.

TARJETA DE GARANTÍA

1 - Objeto de la garantía:
La garantía sólo se referirá a los defectos de fabricación o defectos en los materiales.
Nos obliga a cambiar o reparación de las piezas fuera de servicio reconocido.

2 - Duración de la garantía:
La garantía es de 60 meses a partir de la entrega de equipos para el usuario (factura o recibo que se den).
Los intercambios o reparaciones bajo garantía no tendrá que prolongarse.
GO gastos de envío correrán a cargo del usuario.

3 - Reservas:
La garantía no se aplica en todas las reparaciones realizadas fuera de nuestros talleres de reparación autorizados.
En cualquier caso, durante el período de garantía, el material debe ser removido.

CARTÃO DE GARANTIA

1 - Finalidade da garantia:
A garantia só relacionar com defeitos de fabricação ou defeitos em materiais.
Ela nos obriga à troca ou reparo de peças inservíveis reconhecidos.

2 - Duração da Garantia:
A garantia é de 60 meses a partir da entrega de equipamentos para o usuário (factura ou recibo a ser fornecido). Trocas ou reparos sob a garantia não terá que prorrogá-la.
GO porte serão custeadas pelo usuário.

3 - Reservas:
A garantia não se aplica a quaisquer reparos feitos fora das nossas oficinas aprovadas.
Em qualquer caso, durante o período de garantia, o material deve ser removido.

GARANZIA

1 - Oggetto della garanzia:
La garanzia si riferisce esclusivamente alla difetti di fabbricazione o difetti nei materiali.
Ci costringe a scambio o la riparazione di parti inutilizzabili riconosciuti.

2 - Durata della garanzia:
La garanzia è di 60 mesi dalla consegna delle attrezzature per l'utente (fattura o ricevuta da fornire).
Scambi o riparazioni in garanzia non sarà necessario prolungarla.
GO spese di spedizione sono a carico dell'utente.

3 - Riserve:
La garanzia non si applica in tutte le riparazioni effettuate al di fuori dei nostri riparatori autorizzati.
In ogni caso, durante il periodo di garanzia, il materiale deve essere rimosso.

WARRANTY

1 - Scope of the warranty :
The warranty shall only apply to manufacturing defects or material defects.
We are obliged to exchange or repair parts that are identified as being unusable

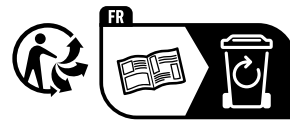
2 - Lifetime warranty :
The warranty shall be valid for 60 months from the delivery date of the equipment to the user (invoice or bill receipt must be provided).
Exchanges or repairs carried out under the warranty shall not extend the original warranty period.
The user shall be responsible for original shipping charges.

3 - Reservations :
The warranty shall not under any circumstances cover repairs carried out by a non-authorized repairer.
The equipment should not be dismantled under any circumstances during the warranty period.

Date d'achat	Référence machine	Cachet du distributeur
Datum van aankoop	Machine referentie	Dealer stempel
Fecha de compra	Referencia de la máquina	Comerciante de sellos
Data da compra	Referência de máquina	Selo Revendedor
Data di acquisto	Riferimento macchina	Timbro del rivenditore
Purchase date	Machine code	Distributor's stamp

SERVICE APRÈS VENTE - AFTER SALE SERVICE

PEUGEOT OUTILLAGE - 192, Avenue Yves Farge - 37700 St. Pierre-des-Corps - FRANCE - Tél. : 02 36 16 71 46 - Fax : 02 36 16 71 40



PEUGEOT OUTILLAGE

Une société du groupe **SIGMA**

192, Avenue Yves Farge
37700 St. Pierre-des-Corps
FRANCE

peugeot-outillage.com

