

NOTICE D'UTILISATION

ROBINETTERIE Rapid Fix

Cher Client,

Vous avez acheté un produit EDOUARD ROUSSEAU et nous vous en remercions. Ce produit a été élaboré avec tout le soin que vous êtes en droit d'exiger. Nous vous recommandons de bien prendre connaissance de la présente notice d'utilisation afin de garantir une longévité maximale à votre produit.

Condition d'utilisation :

- Pression minimum : 1 bar / maximum : 5 bars (au-delà, monter un réducteur de pression).
- S'assurer que les pressions d'alimentation de l'eau chaude et de l'eau froide sont bien équilibrées.
- Température conseillée pour le réglage de l'installation d'eau chaude : 60°C (maximale : 80°C)
- Température d'eau froide minimale : 10°C (une température inférieure endommagerait votre robinet).

Une eau très dure est fortement chargée en calcium et en magnésium ce qui accélère l'entartrage de votre robinetterie. Pour vérifier la dureté de votre eau, renseignez-vous auprès de votre magasin ou de votre mairie.

Le traitement de votre eau avec un adoucisseur permet de protéger vos installations et prolonger la durée de vie de votre équipement.

A savoir : Un entartrage de vos installations provoque une surconsommation d'eau et d'énergie.

Déballage :

Avant toute manipulation, assurez-vous de la présence de tous les composants et vérifiez visuellement leur bon état de surface. Au moment du montage et/ou de l'installation, assurez-vous qu'en respectant bien les éventuelles consignes, vous ne rencontrez pas de difficulté de vissage, serrage, emballage ... Lors de la première utilisation, assurez-vous du fonctionnement de votre produit (en particulier que l'eau s'écoule à la bonne température et avec le bon débit). En cas d'apparition d'un défaut, prenez immédiatement des photos ou vidéos, et avertissez dès que possible notre SAV. Votre rapidité à réagir sera déterminante pour nous permettre de dater l'origine du défaut et exclure toute origine provenant de votre propre utilisation. Tant que le SAV n'a pas fait l'objet d'une décision par nos soins, ne vous séparez pas du produit car nous pourrions, le cas échéant, en demander le retour dans nos ateliers.

Installation :

- **Précaution :**
- Lors du montage, les flexibles de raccordement ne doivent être ni endommagés (coup de cutter au déballeage), ni pliés, pincés ou torsadés. A défaut, l'accumulation de pression finit par les éventrer, pouvant provoquer un dégât des eaux. Assurez-vous également que les flexibles d'alimentation ne soient jamais en contact avec les éventuels tiroirs du meuble installé sous l'évier ou la vasque, sous peine de créer un effet de cisaillement pouvant conduire à un événement du flexible.
- Pour le raccord à votre installation : bien serrer le raccord ou les écrous à l'aide d'une clef. Eviter tout serrage excessif, susceptible de casser le filetage ou de provoquer des microfissures qui pourraient s'élargir avec le temps et la pression de l'eau et provoquer une fuite.

INSTRUCCIONES DE MONTAJE

GRIFERIA Rapid Fix

Estimado cliente,

Gracias por comprar un producto EDOUARD ROUSSEAU. Este producto ha sido cuidadosamente fabricado. Le recomendamos lea atentamente estas instrucciones con el fin de prolongar la vida útil de su producto.

Condiciones de utilización:

- Presión mínima: 1 bar/máxima: 5 bares (para presiones superiores, instalar un reductor de presión).
- Asegurarse que la presión de alimentación del agua cliente y del agua fría sean equilibradas.
- Temperatura aconsejada para el ajuste de la instalación de agua caliente: 60°C (máxima: 80°C)
- Temperatura de agua fría mínima: 10°C (una temperatura inferior dañaría su grifo).

El agua con mucha dureza está fuertemente cargada de calcio y magnesio, lo que acelera la obstrucción de la grifería. Para verificar la dureza del agua, consulte en su tienda o en su ayuntamiento. Tratar el agua con productos específicos le permitirá proteger su instalación y prolongar la vida de su equipo.

A saber: Una incrustación de sus instalaciones provoca un consumo excesivo de agua y de energía.

Desembalaje:

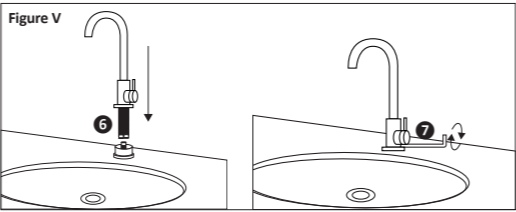
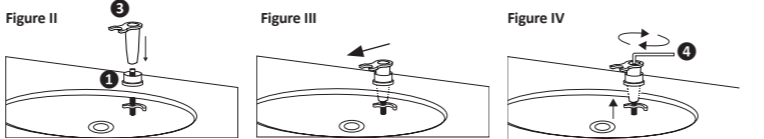
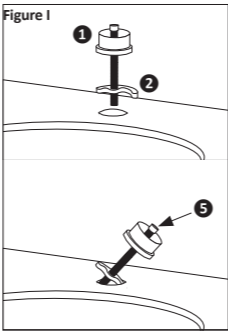
Antes de cualquier manipulación, asegúrese de disponer de todos los componentes y verifique visualmente el buen estado de la superficie. En el momento del montaje y/o instalación, asegúrese que respetando correctamente las eventuales indicaciones, no encuentra dificultad para atornillar, apretar, encajar... Tras la primera utilización, asegúrese del buen funcionamiento del producto (en particular que el agua salga a la buena temperatura y con el correcto caudal). En caso de aparición de un fallo, haga inmediatamente fotos o videos, y avise cuanto antes a nuestro SAV. Su rapidez en reaccionar será determinante para permitirnos conocer el origen del fallo y excluir todo lo originado por su utilización. Hasta que le SAV no haya establecido una decisión propia al respecto, no se separe del producto porque podríamos, en caso necesario, pedirle que los devolviera a nuestro taller.

Instalación:

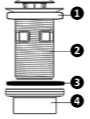
- **Precaución:**
- Durante el montaje, los latiguillos de conexión no deben dañarse (no cortar con el cúter al desembalar), no doblar, ni pinzar o retorcer. En caso contrario, la acumulación de presión terminará reventándolos, causando daños por agua. Asegúrese también de que los latiguillos nunca estén en contacto con los cajones de los muebles instalados bajo el fregadero o lavabo, de lo contrario se crearía un efecto de cizallamiento que podría provocar la rotura del latiguillo.
- Para conectar a su instalación: apriete bien el racor o las tuercas con la ayuda de una llave. Evite apretar excesivamente, ya que puede romper la rosca o causar microfisuras que pueden expandirse con el tiempo y la presión provocando fugas.

Ce robinet est équipé d'un tout nouveau système de fixation par le dessus.

- Fermer les arrivées d'eau
- Purger les tuyaux d'arrivées eau froide et eau chaude afin de chasser les impuretés
- Prendre le socle **1** (bien vérifier que l'étrier **2** est en partie dévissé) et le faire passer par le trou du plan de travail ou de la vasque ; veillez à le positionner de travers comme le montre la Figure I et l'insérer convenablement (veillez également à bien positionner le joint situé sous le socle)
- Prendre le guide **3** et l'insérer complètement dans le socle **1** comme le montre la Figure II ; il doit être parfaitement enfoncé et plat.
- Orienter l'ensemble socle + guide **1** et **3** de manière à orienter la partie émergente du guide en face de vous (Figure III)
- Prendre la clé fournie **4** et procéder au serrage de la vis **5**
- Une fois le serrage terminé, retirer le guide **3** Figure IV
- Visser les 2 flexibles d'alimentation **6** à la main dans le corps du robinet
- Faire passer les flexibles par le socle et encastrer le robinet dans le socle
- Prendre la clé de serrage **7** et serrer la vis de blocage dans le corps Figure V
- Une fois le robinet fixé, vous pouvez brancher les flexibles d'alimentation **6** aux arrivées d'eau chaude et d'eau froide (pour ce faire le guide **3** est équipé d'une clé de serrage 3/8 pour serrer les écrous F3/8 des flexibles d'alimentation

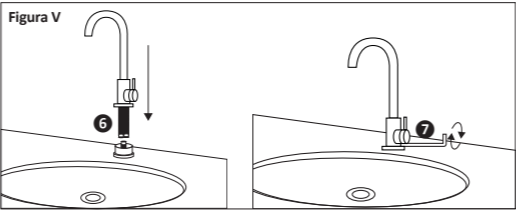
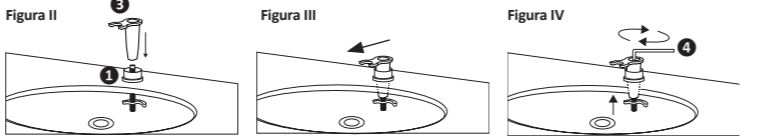
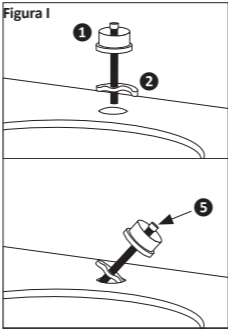


Installation de la bonde :
Placer le joint **1** en haut du vidage ; puis insérer le vidage dans le trou du lavabo et fixer le avec le joint **3** et l'écrou **4**.

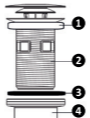


Este grifo está equipado con un nuevo sistema de montaje superior.

- Cierre el suministro de agua
- Purgue las tuberías de suministro de agua fría y caliente para eliminar cualquier impureza
- Tome la base **1** (asegúrese de que el soporte **2** está parcialmente desenroscado) y pásela por el orificio de la encimera o el lavabo; asegúrese de que está colocada torcida como se muestra en la Figura I e insértela correctamente (asegúrese también de que la junta situada debajo de la base está correctamente colocada)
- Tome la guía **3** e introdúzcala completamente en la base **1** como se muestra en la Figura II; debe quedar perfectamente presionada y plana.
- Oriente el conjunto base + guía **1** y **3** de modo que la parte emergente de la guía quede orientada hacia usted (Figura III).
- Tome la llave suministrada **4** y apriete el tornillo **5**.
- Una vez apretado, retire la guía **3** Figura IV.
- Enrosque a mano las 2 mangueras de suministro **6** en el cuerpo de la válvula.
- Pase las mangueras flexibles a través de la base y encaje el grifo en la base
- Coge la llave **7** y aprieta el tornillo de bloqueo en el cuerpo Figura V
- Una vez fijado el grifo, puede conectar los flexibles de suministro **6** a las entradas de agua fría y caliente (para ello, la guía **3** está provista de una llave de 3/8 para apretar las tuercas F3/8 de los flexibles de suministro



Fijación por tuerca:
Ver capítulo "Fregadero"
- Colocar la junta **1** en el cumbre del vaciado; luego insertar el vaciado en el agujero del lavabo y fijar el con la junta **3** y la tuerca **4**.



Entretien / nettoyage :

La robinetterie doit faire face à de nombreuses contraintes : pression, température répétitivité des cycles, agressivité de l'eau ... Le bon fonctionnement du robinet nécessite donc un entretien régulier.

- Nous vous recommandons en conséquence :
- **de ne jamais utiliser** de produits abrasifs ou corrosifs. Ces produits agressifs attaquent les revêtements et ternissent votre robinet.
- **de nettoyer la surface chromée** en utilisant un savon doux ou de l'eau savonneuse et un chiffon doux en veillant à rincer correctement à l'eau claire après nettoyage.
- **de nettoyer régulièrement la cartouche / tête** du robinet (au moins 1 fois par an), à l'aide d'une solution eau et vinaigre blanc (laisser reposer une nuit). Au besoin, graisser les joints toriques de la cartouche avec de la graisse thermorésistante.
- **de nettoyer l'aérateur-mousseur** en le trempant dans une solution eau/vinaigre blanc.
- **de graisser régulièrement le mécanisme de l'inverseur** du robinet bain/douche.
- **d'activer les pièces mobiles** (inverseur, manette, croisillon, tirette) au moins une fois par semaine afin de garantir le bon fonctionnement dans le temps.

Garantie :

Durée garantie = Durée de disponibilité des pièces détachées SAV = 5 ans sur produit, 1 an sur revêtement de surface et composants (cartouche, têtes, inverseur...) ; joints et problèmes liés au calcaire hors garantie. La période de garantie court à compter de la date d'achat du produit (date mentionnée sur la preuve d'achat : ticket de caisse ou facture). **La garantie ne s'applique que sur présentation de la preuve d'achat.** L'application de la garantie n'a pas pour effet de prolonger sa durée.

Modalité d'application de la garantie : La garantie couvre tous problèmes rencontrés dans l'utilisation du robinet sur tous évènements prévus et non exclus par la garantie et ce dans la limite de durée de la garantie. La garantie s'applique contre tout vice de fabrication ou défaut d'aspect, sous réserve d'installation, d'utilisation et d'entretien conforme aux règles traditionnelles ou instructions de montage (exemples non exhaustifs de cas de non conformité : utilisation d'un détergent sur les surfaces chromées ; casse, chocs et/ou rayures liés à une chute du robinet ...).

La garantie est limitée à la remise en état ou au remplacement de la pièce reconnue défectueuse ou responsable du mauvais fonctionnement du robinet, par une pièce identique (pièces mobiles et /ou consommables garantis 1 an) ou à l'échange du robinet si ce remplacement est impossible.

La garantie ne couvre, en aucun cas, les frais de déplacement et les dommages directs et indirects. Elle ne prend également pas en charge les frais de dépose et repose du robinet objet de la demande de garantie excepté dans le cadre de la mise en œuvre de la garantie légale des vices cachés.

Mentions Légales :

Les garanties commerciales n'affectent pas les droits du consommateur en vertu du régime des vices cachés ou de l'obligation de délivrance d'un bien conforme tels que prévus par l'Ordonnance n°2005-136 du 17 février 2005. Les dispositions législatives qui suivent sont reproduites conformément à l'article L.211-15 du Code de la consommation.

-Article L217-4 du Code de la consommation
Le vendeur est tenu de livrer un bien conforme au contrat et répond des défauts de conformité existant lors de la délivrance. Il répond également à des défauts de conformité résultant de l'emballage, des instructions de montage ou de l'installation lorsque celle-ci a été mise à sa charge par le contrat ou a été réalisée sous sa responsabilité.

-Article L217-6 du Code de la consommation
Le bien est conforme au contrat :
1° S'il est propre à l'usage habituellement attendu d'un bien semblable et, le cas échéant :
- s'il correspond à la description donnée par le vendeur et possède les qualités que celui-ci a présentées à l'acheteur sous forme d'échantillon ou de modèle ;
- s'il présente les qualités qu'un acheteur peut légitimement attendre eu égard aux déclarations publiques faites par le vendeur, par le producteur ou par son représentant, notamment dans la publicité ou l'étiquetage ;
2° Ou s'il présente les caractéristiques définies d'un commun accord par les parties ou est propre à tout usage spécial recherché par l'acheteur, porté à la connaissance du vendeur et que ce dernier a accepté.

-Article L217-12 du Code de la consommation
L'action résultant du défaut de conformité se prescrit par deux ans à compter de la délivrance du bien.

-Article 1641 du Code civil
Le vendeur est tenu de la garantie à raison des défauts cachés de la chose vendue qui la rendent impropre à l'usage auquel on la destine, ou qui diminuent tellement cet usage que l'acheteur ne l'aurait pas acquies, ou n'en aurait donné qu'un moindre prix, s'il les avait connus.

-Article 1648 alinéas 1 du Code civil
L'action résultant des vices rédhibitoires doit être intentée par l'acquéreur dans un délai de deux ans à compter de la découverte du vice.



Mantenimiento / Limpieza:

La grifería debe enfrentarse a muchos elementos: presión, temperatura, ciclos de repetitividad, dureza del agua....por lo que un funcionamiento del grifo requiere un mantenimiento regular.

En consecuencia le recomendamos:

- **Jamás utilizar** productos abrasivos o corrosivos. Estos productos atacan los revestimientos y color del grifo.
- **Limpiar la superficie cromada** utilizando un jabón suave o agua jabonosa y un paño suave, asegurándose de aclararlo con agua limpia.
- **Limpiar regularmente el cartucho / cabeza** del grifo (al menos 1 vez por año), con la ayuda de una solución de agua con vinagre blanco (dejar reposar una noche). Si es necesario engrasar las juntas tóricas del cartucho con grasa termosellante.
- **Limpiar el aireador** sumergiéndolo en una solución agua y vinagre blanco.
- **Engrasar regularmente el mecanismo del inversor** de la grifería de bañera.
- **Activar las piezas móviles** (inversor, maneta, travesaño, cordón de cortinas) al menos una vez por semana con el fin de garantizar el buen funcionamiento.

Garantía:

Duración Garantía = Duración de disponibilidad de las piezas de recambio SPV = 5 años sobre producto, 1 año sobre recubrimiento de superficie y componentes (cartucho, cabezas, inversor...) ; juntas y problemas relacionados con la cal excluidos de garantía.

El periodo de garantía comienza a contar desde la fecha de compra del producto (fecha indicada en el documento de compra: ticket de caja o factura). **La garantía no será válida sin la presentación del documento de compra.** La aplicación de la garantía no amplía su duración.

Modalidad de aplicación de la garantía:

La garantía cubre todos los problemas que surjan con la utilización del grifo sobre todas incidencias previstas y no excluidas por esta garantía dentro de la duración de la misma. La garantía se aplica contra todo vicio de fabricación o defecto de aspecto, bajo reserva de instalación, utilización y mantenimiento conforme a las reglas tradicionales de instalación y montaje (ejemplos no exhaustivos de casos de no conformidad: utilización de un detergente sobre superficies cromadas; roturas, golpes y/o arañazos debidos a golpes del grifo....).

La garantía se limita a la reparación o sustitución de la pieza reconocida como defectuosa o responsable del mal funcionamiento del grifo, por una pieza idéntica (piezas móviles y/o consumibles garantía 1 año) o al cambio del grifo si su replazamiento es imposible.

La garantía no cubre, en ningún caso, los gastos de desplazamiento y ni los daños directos e indirectos. Tampoco cubre los gastos de desmontaje y montaje del grifo objeto de reclamación.

Notas legales:

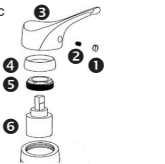
Datos de interés de la garantía ofrecida :
Identificación del Garante : ROUSSEAU, S.A.U, con domicilio en Pinto (Madrid), C/Ronda,6 -P.I. Las Arenas, C.P. 28320.
Afección a Derechos Legales : Se hace constar expresamente que la presente garantía no afecta a los derechos legales que pudieran corresponder al consumidor.
Vías de Reclamación:
- Personalmente : Centro donde adquirió el producto.
- Correo Postal : ROUSSEAU, S.A.U - C/Ronda,6 - P.I. Las Arenas - 28320 PINTO (Madrid).

Que faire en cas de :

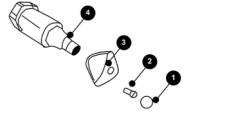
SYMPTOME : L'eau s'écoule de plus en plus mal du mitigeur :
→ Le calcaire empêche l'eau de couler correctement.
ACTION : Détartrer l'aérateur.
SYMPTOME : L'inverseur fonctionnal mal (difficulté à rester en position ou à en changer, l'eau coule en même temps au niveau des deux sorties, ...).
→ Présence de calcaire dans l'inverseur.
ACTION : Démontez l'inverseur, le mettre dans une solution d'eau et de vinaigre blanc pendant 24h pour la détartrer.
- Retirer le bouchon **1** de l'inverseur **2**.
- Dévisser l'inverseur par le bas (sous le bec) à l'aide d'une clef d'aïene 6 pans adaptée.
- Remonter le nouvel inverseur en procédant en sens inverse.



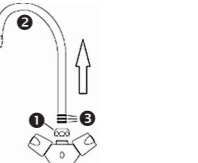
SYMPTOME : Fuite d'eau sous la manette du mitigeur et/ou l'eau coule en position fermée. Deux cas de figure :
→ La cartouche est encrassée et/ou entartrée.
ACTION : Démontez la cartouche, la mettre dans une solution d'eau et de vinaigre blanc pendant 24h pour la détartrer.
- Oter la pastille cache-vis **1** sur la manette.
- Oter la vis **2** et retirer la manette **3**.
- Dévisser l'enjoliveur **4** et la bague de serrage **5**.
- Retirer la cartouche **6** et la remplacer ou la détartrer.
- Remonter la (nouvelle) cartouche en procédant en sens inverse.
→ La cartouche est défectueuse
ACTION : Remplacer la cartouche.
NB : La bague de serrage doit être serrée avec un couple minimal de 12 N.m. »



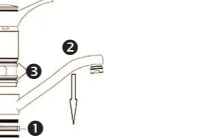
SYMPTOME : Fuite d'eau au niveau du croisillon et/ou l'eau coule en position fermée. Deux cas de figure :
→ La tête est encrassée et/ou entartrée.
ACTION : Démontez la tête, la mettre dans une solution d'eau et de vinaigre blanc pendant 24h pour la détartrer.
- Enlever le cache vis **1**.
- Dévisser la vis **2**.
- Retirer le croisillon **3**.
- Retirer la tête **4** et la remplacer.
- Remonter la (nouvelle) tête en procédant en sens inverse.
→ La tête céramique ou à clapet est défectueuse.
ACTION : Remplacer la tête.



SYMPTOME : Fuite à la base du bec :
→ Joint torique écrasé par un serrage excessif du robinet.
ACTION : Mauvais montage du robinet, le remonter.
→ Joint torique mal positionné dans son emplacement à l'intérieur du corps
ACTION : Remettre en place les joints plats d'un mélangeur :
- Dévisser l'écrou à la base du bec **1**.
- Retirer le bec **2**.
- Repositionner les joints **3** à la base du bec.
- Remonter le bec en procédant en sens inverse. »



SYMPTOME : La rotation du bec est difficile (bec mobile). Deux cas de figure :
→ Joint torique écrasé par un serrage excessif du robinet.
ACTION : Desserrer le robinet.
→ Joint torique mal positionné dans son emplacement à l'intérieur du corps.
ACTION : Remettre en place le joint torique.
Dévisser l'embase du robinet **1**.
Faire glisser le bec vers le bas **2**. Repositionner les joints toriques **3**.
Remonter le bec en procédant en sens inverse.



Dessins et photos non contractuels - E110434 - A Odraea - 65, rue de Luzais - 38297 St-Quentin-Fallavier cedex

Qué hacer en caso de:

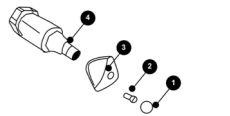
SÍNTOMA : El agua se pasa cada vez más mal del grifo:
→ La caliza impedida el agua pasar correctamente.
ACCIÓN : Escalar el aerador.
SÍNTOMA : El inversor funciona mal (dificultad de permanecer en posición o de cambiar, el agua pasa al mismo tiempo en las dos salidas,...).
→ Presencia de caliza en el inversor.
ACCIÓN : Desmontar el inversor, poner en una solución de agua y vinagre blanco durante 24h para escalarlo.
- Retirar el tapón **1** del inversor **2**.
- Desatornillar el inversor por la parte baja (bajo el pico) con ayuda de una clave de lezna 6 lados adaptada.
- Remontar el nuevo inversor procediendo en sentido opuesto.



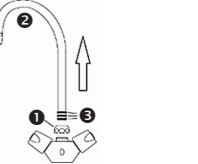
SÍNTOMA : Fuga de agua bajo la palanca del grifo y/o el agua pasa en posición cerrada. Dos casos hipotéticos:
→ Se cubre de sarro el cartucho se traba y/o.
ACCIÓN : Desmontar el cartucho, ponerlo en una solución de agua y vinagre blanco durante 24:00 para escalarlo.
- Privar de la pelotilla máscara-tornillo **1** sobre la palanca.
- Privar del tornillo **2** y retirar la palanca **3**.
- Desatornillar el embellecedor **4** y el anillo de cierre **5**.
- Retirar el cartucho **6** y sustituirlo o escalarlo.
- Remontar el (nueva) cartucho procediendo en sentido opuesto.
→ El cartucho es defectuoso
ACCIÓN : Sustituir al cartucho.
NB: El anillo de cierre debe apretarse con un par mínimo de 12 N/m. »



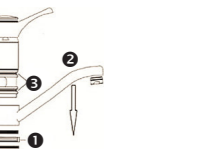
SÍNTOMA : Fuga de agua en el travesano y/o el agua pasa en posición cerrada. Dos casos hipotéticos:
→ Se cubre de sarro la cabeza se traba y/o.
ACCIÓN : desmontar la cabeza, ponerlo en una solución de agua y vinagre blanco durante 24h para escalarlo.
- Retirar la máscara tornillo **1**.
- Desatornillar el tornillo **2**.
- Retirar el travesano **3**.
- Retirar la cabeza **4** y sustituirlo.
- Remontar la (nueva) cabeza procediendo en sentido opuesto.
→ La cabeza de cerámica o a válvula es defectuosa.
ACCIÓN : Sustituir a la cabeza.



SÍNTOMA : Fuga a la base del pico:
→ Adjuntar tórico aplastada por una sujeción excesiva del grifo.
ACCIÓN : Mal montaje del grifo, remontarlo.
→ Joint tórico mal colocado en su sitio dentro del cuerpo
ACCIÓN : Restablecer las juntas planas de un mezclador:
- Desatornillar la tuerca a la base del pico **1**.
- Retirar el pico **2**.
- Colocar las juntas **3** a la base del pico.
- Remontar el pico procediendo en sentido opuesto.



SÍNTOMA : La rotación del pico es difícil (cuchara móvil). Dos casos hipotéticos:
→ Adjuntar tórico aplastada por una sujeción excesiva del grifo.
ACCIÓN : Aflojar el grifo.
→ Adjuntar tórico mal colocado en su sitio dentro del cuerpo.
ACCIÓN : Restablecer la junta tórica.
Desatornillar el apoyo del grifo **1**.
Hacer deslizar el pico hacia abajo **2**. Colocar las juntas tóricas **3**.
Remontar el pico procediendo en sentido opuesto.



Dibujos y fotos no contractuales ROUSSEAU, S.A.U - C/Ronda,6 - P.I. Las Arenas - 28320 PINTO (Madrid)

GEBRUIKSAANWIJZING

KLEPPEN Rapid Fix

Geachte klant,
U hebt een EDOUARD ROUSSEAU-product gekocht waarvoor wij u danken. Dit product is met alle zorg en volgens uw hoge eisen ontwikkeld. Wij adviseren u deze gebruiksaanwijzing goed door te nemen om van een maximale levensduur van uw product te zijn verzekerd.

Gebruiksvoorwaarden:

- Minimale druk: 1 bar/maximaal 5 bar (indien hoger, een drukregelaar monteren).
- Zich ervan overtuigen dat de voedingsdruk van het warme water en het koude water goed in evenwicht wordt gebracht.
- De temperatuur die voor het regelen van de installatie van warm water wordt geadviseerd: 60°C (maximaal: 80°C)
- De temperatuur van minimaal koud water: 10°C (een lagere temperatuur zou beschadigen uw kraan).
- Zeer hard water bevat veel calcium en magnesium die de kalkaanslag op uw kranen versnellen. De hardheid van uw water kunt u controleren door inlichtingen in te winnen bij uw winkel of gemeente. Door het water te behandelen met een waterontharder kunt u uw installatie beschermen en de levensduur van uw apparatuur verlengen.
- **Namelijk:** Een schaling van uw installaties veroorzaakt overmatige water en energie.

Uitpakken:

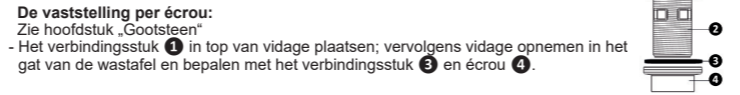
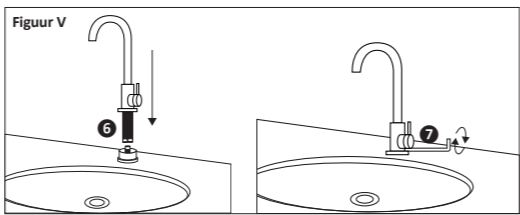
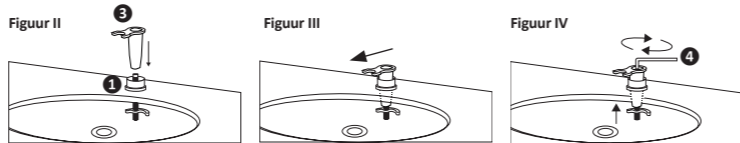
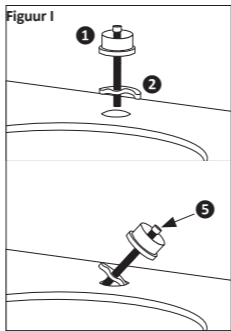
Voor elke hantering, waarborgt u van de aanwezigheid van alle componenten en controleert visueel hun goede staat van oppervlakte. Op het moment van de montage en/of van de installatie, waarborgt u dat door eventuele instructies vele te eerbiedigen, u geen moelijkheid van vissage, aanspannen, emboitage... ondervindt. Bij het eerste gebruik, waarborgt u van de werking van uw product (in het bijzonder dat het water aan de goede temperatuur wegstroomt en met het goede debiet). In geval van verschijnen van een gebrek, neemt per direct foto's of video's, en verwittigt zo spoedig mogelijk onze SAV. Uw te reageren snelheid zal beslissend zijn om ons toe te laten om de oorsprong van het gebrek te dateren en elke oorsprong uit te sluiten afkomstig uit uw eigen gebruik. Zolang SAV het onderwerp van een beslissing door niet onze zorgen is geweest, scheidt u niet van het product want wij zouden, eventueel, de terugkeer ervan in onze werkplaatsen kunnen vragen.

Installatie:

- **De verzorging:**
- Bij het monteren mogen de aansluitslangen niet beschadigd worden (Cutter blow te uitpakken), gebogen, geknepen of gedraaid. Bij gebreke daarvan, de accumulatie van druk eindigt met de disembowel, die kan leiden tot waterschade. Zorg er ook voor dat de toevoer slangen nooit in contact met alle lades in het kabinet geïnstalleerd onder de gootsteen of de ijdelheid, of maak een scherend effect dat kan leiden tot een évenement van de slang.
- Om verbinding te maken met uw installatie: Draai de fitting of de moeren met een sleutel. Vermijd bovenmatige aanscherping, die de draad kon breken of micro-barsten veroorzaken die met tijd en waterdruk konden verruimen en lekkage veroorzaken.

Deze kraan is uitgerust met een gloednieuw bovenmontagesysteem.

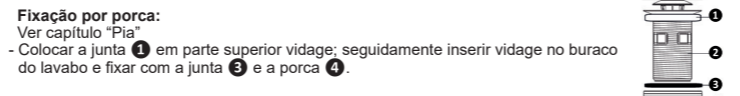
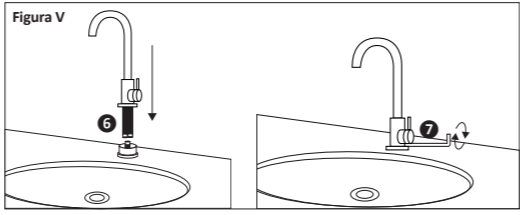
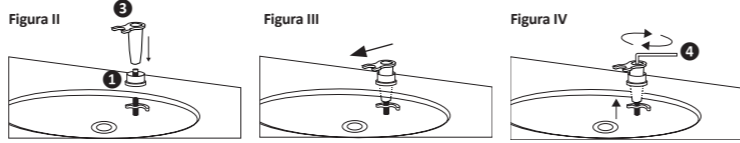
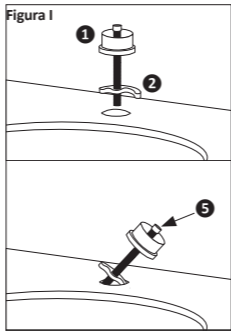
- Sluit de watertoevoer af
- Ontlucht de koud- en warmwaterleidingen om eventuele verontreinigingen te verwijderen
- Neem de sokkel **1** (zorg ervoor dat de houder **2** gedeeltelijk is losgeschroefd) en steek deze door het gat in het werkblad of de wasbak; zorg ervoor dat deze scheef is geplaatst zoals getoond in **Figuur I** en steek deze er goed in (zorg er ook voor dat de pakking onder de sokkel goed is geplaatst).
- Neem de geleider **3** en steek hem volledig in de basis **1** zoals getoond in **Figuur II**; hij moet perfect aangedrukt en vlak zijn.
- Richt de basis + geleider (**1** en **3**) zo dat het uitstekende deel van de geleider naar u toe wijst (**Figuur III**).
- Neem de bijgeleverde moersleutel **4** en draai de schroef **5** vast.
- Eenmaal vastgedraaid, verwijder je de geleider **3** **Figuur IV**.
- Schroef de 2 toevoerslangen **6** met de hand in het ventielhuis.
- Steek de flexibele slangen door de basis en plaats de kraan in de basis.
- Neem de steeksleutel **7** en draai de borgschroef in het huis vast **Figuur V**.
- Zodra de kraan vastzit, kunt u de toevoerslangen **6** aansluiten op de warm- en koudwaterinlaten (om dit te doen is de geleider **3** voorzien van een 3/8 moersleutel om de F3/8 moeren op de toevoerslangen vast te draaien).



De vaststelling per écou:
 Zie hoofdstuk „Gootsteen“
 - Het verbindingstuk **1** in top van vidage plaatsen; vervolgens vidage opnemen in het gat van de wastafel en bepalen met het verbindingstuk **3** en écou **4**.

Esta torneira está equipada com um novo sistema de fixação superior.

- Desligar a alimentação de água
- Purgue os tubos de abastecimento de água fria e quente para remover quaisquer impurezas
- Pegue na base **1** (certifique-se de que o suporte **2** está parcialmente desparafusado) e passe-a através do orifício na bancada ou no lavatório; certifique-se de que está posicionada ao contrário, como mostra a **Figura I**, e insira-a corretamente (certifique-se também de que a junta localizada por baixo da base está corretamente posicionada)
- Pegue na guia **3** e insira-a completamente na base **1**, como mostra a **Figura II**; deve estar perfeitamente pressionada e plana.
- Oriente o conjunto base + guia (**1** e **3**) de modo a que a parte emergente da guia fique virada para si (**Figura III**).
- Pegue na chave fornecida **4** e aperte o parafuso **5**
- Uma vez apertado, retire a guia **3** **Figura IV**
- Aparafuse as 2 manguieiras de alimentação **6** à mão no corpo da válvula.
- Passe as manguieiras flexíveis através da base e encaixe a torneira na base
- Pegue na chave inglesa **7** e aperte o parafuso de bloqueio no corpo **Figura V**
- Uma vez fixada a torneira, pode ligar as manguieiras de alimentação às entradas de água quente e fria (para isso, a guia **3** está equipada com uma chave 3/8 para apertar as porcas F3/8 nas manguieiras de alimentação)



Fixação por porca:
 Ver capítulo "Pia"
 - Colocar a junta **1** em parte superior vidage; seguidamente inserir vidage no buraco do lavabo e fixar com a junta **3** e a porca **4**.

Onderhoud/Reiniging:

Een kraaninrichting wordt veel belast: druk, temperatuur herhalende watercycli, agressiviteit van het water, enz. Een goede werking van de kraan vereist dus regelmatig onderhoud.

Wij adviseren u daarom:

- **Nooit schurende of bijtende producten te gebruiken** - deze agressieve producten tasten namelijk het beslag aan en maken uw kraan dof;
- **Reiniging van het verchromde oppervlak** met een milde zeep of zeepsop en een zachte doek en ervoor zorgen goed af te spoelen met schoon water na het reinigen.
- **Regelmatische reiniging van de beschermhuls / hoofd** van de kraan (tenminste 1 keer per jaar) met een oplossing van witte azijn en water (een nacht laten staan). Indien nodig de afdichtingsringen van de beschermhuls met hittebestendig vet insmeren.
- **Reiniging van de beluchterkraan** door het te weken in een oplossing van witte azijn en water.
- **Regelmatige ontvetting van het keerkoppelingsmechanisme** van de bad-/douchekraan
- **De beweegbare onderdelen te activeren** (keerkoppeling, hendel, brace, rits) ten minste eenmaal per week, om verzekerd te zijn van de goede werking ervan.

Garantie :

- Gegarandeerde duur = Beschikbaarheidsduur van de onderdelen DNV = 5 jaar op product, 1 jaar op bekleding van oppervlakte en componenten (cartridge, hoofd, omvormer ...); verbindingstukken en problemen in verband met het kalksteen buiten garantie.



De garantietermijn gaat in vanaf de aankoopdatum van het product (datum vermeld op het aankoopbewijs: bon of factuur). **De garantie geldt alleen bij overlegging van het aankoopbewijs.** De toepassing van de garantie heeft niet als doel om de duur ervan te verlengen.

- Wijze van toepassing van de garantie:
 De garantie dekt alle problemen die bij het gebruik van de kraan worden ondervonden, op alle voorziene en niet-uitgesloten gebeurtenissen door deze garantie en binnen de beperking van de garantietermijn

De garantie is van toepassing op fabricage- of uitvoeringsdefecten, afhankelijk van de installatie, het gebruik en het onderhoud conform de gebruikelijke voorschriften en montage-instructies (niet-beperkende voorbeelden van niet-naleving: gebruik reinigingsmiddelen op de verchromde oppervlakken, breuken, schokken en/of krassen door het vallen van de kraan...).

De garantie is beperkt tot reparatie of vervanging van het erkende defecte onderdeel of staat garant voor het slecht werken van de kraan door een identiek onderdeel (losse onderdelen en/of verbruiksartikelen met een garantie van 1 jaar) of ruiling van de kraan als vervanging onmogelijk is.

De garantie dekt in geen enkel geval de reiskosten, de directe en indirecte schade alsook niet de kosten voor het verwijderen en installeren van het kraan onderwerp van de garantie-aanspraak, behalve bij de uitvoering van de wettelijke garantie bij verborgen gebreken.

Manutenção/Limpeza:

As torneiras são expostas a vários condicionalismos: pressão, temperatura, repetibilidade dos ciclos, agressividade da água... O bom funcionamento da torneira requer, portanto, uma manutenção regular.

Por conseguinte, recomendamos-lhe:

- **Nunca usar** produtos abrasivos ou corrosivos. Esses produtos agressivos atacam os revestimentos e estragam a sua torneira.
- **Limpar a superfície cromada**, utilizando detergente suave ou água com sabão e um pano macio, tendo o cuidado de enxaguar com água limpa após a limpeza.
- **Limpar regularmente o cartucho / cabeça** do torneira (pelo menos 1 vez por ano), através de uma solução de água e vinagre branco (deixar repousar durante uma noite).
- **Limpar o arejador** mergulhando-o numa solução de água/vinagre branco.
- **Lubrificar regularmente o mecanismo do inversor** da torneira banho/duche.
- **Ativar as peças móveis** (inversor, alavanca, sanefa, puxa), pelo menos, uma vez por semana de modo a garantir o bom funcionamento ao longo do tempo.

Garantia:

- Duração garantia = Duração de disponibilidade das peças destacadas SPV = 5 anos sobre produto, 1 ano sobre revestimento de superfície e componentes (cartucho, cabeças, inversor...); juntados e problemas ligados ao calcário fora de garantia.



O período de garantia tem início na data de aquisição do produto (data indicada no comprovativo de compra: talão de compra ou fatura). **A garantia apenas se aplica mediante apresentação do comprovativo de compra.** A aplicação da garantia não resulta na prorrogação da sua validade.

- Modalidade de aplicação da garantia:
 A garantia cobre todos os problemas encontrados na utilização da torneira em todos os casos previstos e não excluídos pela garantia e durante o período de validade da garantia

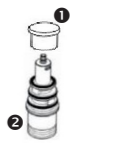
A garantia aplica-se a qualquer defeito de fabrico, anomalia de aspeto, sob reserva de instalação, utilização e manutenção em conformidade com as regras comuns ou as instruções de montagem (exemplos não exaustivos de situação de não-conformidade: utilização de um detergente em superfícies cromadas, quebra, impactos e/ou riscos relacionados com uma queda da torneira ...).

A garantia está limitada ao arranjo ou à substituição da peça reconhecida como defeituosa ou responsável pelo mau funcionamento da torneira, por uma peça idêntica (peças móveis e /ou consumíveis com garantia de 1 ano) ou à troca da torneira, se não for possível a substituição.

A garantia não cobre, em caso algum, os custos de deslocação e os danos diretos e indiretos. De igual modo, não cobre os custos de montagem e desmontagem da torneira objeto do pedido de garantia, exceto no quadro da execução da garantia legal dos defeitos ocultos.

Wat te doen in geval van:

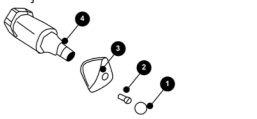
- PROBLEEM :** Het water stroomt steeds slecht met mitgeur weg:
 → Het kalksteen verhindert het water om juist te gieten.
ACTIE : De ventilator ontkalken.
- PROBLEEM :** Inverseur werkt slecht (moeilijkheid om in positie te blijven of om in te veranderen, giet het water tegelijkertijd op het niveau van beide output,...).
 → Aanwezigheid van kalksteen in inverseur.
ACTIE : Inverseur uiteennemen, het zetten in een oplossing van water en witte azijn gedurende 24h om het te ontkalken.
 - De stop **1** van inverseur **2** terugtrekken.
 - Inverseur door de onderkant (onder de snavel) afschroeven met behulp van een sleutel van aangepaste els 6 zijden.
 - Nieuwe inverseur teruggaan door in omgekeerde richting te handelen.



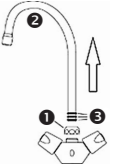
- PROBLEEM :** Vlucht van water onder de handel van mitgeur en/of giet het water in gesloten positie. Twee gevallen van gedaante:
 → Encrassée het patroon en/of entartrée.
ACTIE : Het patroon uiteennemen, het zetten in een oplossing van water en witte azijn gedurende 24:00 om het te ontkalken.
 - De pastille dekblad-schroef **1** op de handel afnemen.
 - De Schroef **2** afnemen en de handel **3** terugtrekken.
 - De wieldop **4** en de ring van aanspannen **5** afschroeven.
 - Het patroon **6** terugtrekken en het vervangen of het ontkalken.
 - (Nieuws) het patroon teruggaan door in omgekeerde richting te handelen.
 → Is het patroon onvolkomen
ACTIE : Het patroon vervangen.
- NB : De ring van aanspannen moet met een minimaal paar van 12 vast gedrukt worden N/m.



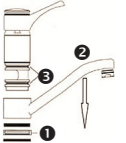
- PROBLEEM :** Vlucht van water op het niveau van croissillon en/of giet het water in gesloten positie. Twee gevallen van gedaante:
 → Encrassée het hoofd en/of entartrée.
ACTIE : het hoofd uiteennemen, het zetten in een oplossing van water en witte azijn gedurende 24:00 om het te ontkalken.
 - Het dekblad schroef **1** wegnemen
 - De schroef **2** afschroeven
 - Croissillon **3** terugtrekken.
 - Het hoofd **4** terugtrekken en het vervangen.
 - (Nieuws) het hoofd teruggaan door in omgekeerde richting te handelen.
 → Is het keramische hoofd of aan klep onvolkomen.
ACTIE : Het hoofd vervangen.



- PROBLEEM :** De vlucht aan de basis van de snavel:
 → Torische Samen:voegen die door een overdreven aanspannen van de kraan wordt verpletterd.
ACTIE : Slechte montage van de kraan, het teruggaan.
 → Joint torisch kwade dat in zijn plaats binnen het lichaam automatisch wordt gesteld
ACTIE : In plaats de vlakke verbindingstukken van mélangeur overhandigen:
 - Écou aan de basis van de snavel **1** afschroeven.
 - De snavel **2** terugtrekken.
 - Repositionner de verbindingstukken **3** aan de basis van de snavel.
 - De snavel teruggaan door in omgekeerde richting te handelen."



- PROBLEEM :** De omwenteling van de snavel is moeilijk (beweeglijke snavel). Twee gevallen van gedaante:
 → Torische Samen:voegen die door een overdreven aanspannen van de kraan wordt verpletterd.
ACTIE : De kraan losmaken.
 → Samen:voegen torisch kwade dat in zijn plaats binnen het lichaam automatisch wordt gesteld.
ACTIE : In plaats het torische verbindingstuk overhandigen.
 Embase van de kraan **1** afschroeven.
 De snavel laten naar beneden uitglijden **2**. Repositionner de torische verbindingstukken **3**.
 De snavel teruggaan door in omgekeerde richting te handelen.



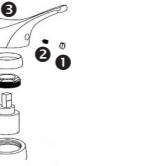
Tekeningen en foto's niet-contractuele
 Odra - 65, rue de Luzais - 38297 St-Quentin-Fallavier cedex

O que fazer em caso de:

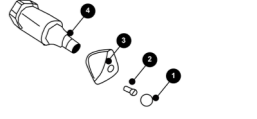
- SINTOMA :** A água escoá-se cada vez mais mal mitgeur.
 → O calcário impedido a água vazar corretamente.
ACÇÃO : Escamar o aerador a ncraka.
- SINTOMA :** O inversor funciona mal (dificuldade para permanecer em posição ou para alterar, a água vaza ao mesmo tempo a nível das duas saídas,...).
 → Presença de calcário no inversor.
ACÇÃO : Desmontar o inversor, pô-lo numa solução de água e de vinagre branco durante 24h para escamar-o.
 - Retirar a rolha **1** do inversor **2**.
 - Desparafusar o inversor pela parte inferior (sob o bocal) à ajuda de uma chave de furador 6 panos adaptada.
 - Subir o novo inversor procedendo em sentido oposto.



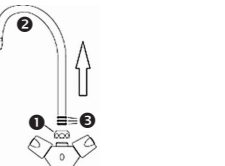
- SINTOMA :** Fuga de água sob o alavanca mitgeur e/ou a água vaza em posição fechada. Dois casos de figura:
 → O cartucho é sujado e/ou incrustado de tártaro.
ACÇÃO : Desmontar o cartucho, pôr-o numa solução de água e de vinagre branco durante 24:00 para escamar-o.
 - Tirar a pastilha esconderijo-parafuso **1** sobre o alavanca.
 - Tirar o parafuso **2** e retirar o alavanca **3**.
 - Desparafusar o tampão **4** e o anel de fixação **5**.
 - Retirar o cartucho **6** e substituí-lo ou escamar-o.
 - Subir (notícia) o cartucho procedendo em sentido oposto.
 → O cartucho é defeituoso
ACÇÃO : Substituir o cartucho.
 NB : O anel de fixação deve ser apertado com um casal mínimo de 12 N/m."



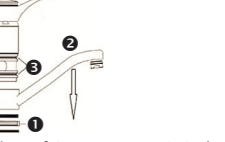
- SINTOMA :** Fuga de água a nível da cruzeta e/ou a água vaza em posição fechada. Dois casos de figura:
 → A cabeça é sujada e/ou incrustada de tártaro.
ACÇÃO : desmontar a cabeça, pôr-o numa solução de água e de vinagre branco durante 24h para escamar-o.
 - Retirar o esconderijo parafuso **1**
 - Desparafusar o parafuso **2**
 - Retirar a cruzeta **3**.
 - Retirar a cabeça **4** e substituí-lo.
 - Subir (notícia) a cabeça procedendo em sentido oposto.
 → A cabeça cerâmica ou à válvula é defeituosa.
ACÇÃO : Substituir a cabeça.



- SINTOMA :** Fuga à base do bocal:
 → Juntar-se tórico esmagado por uma fixação excessiva do torneira.
ACÇÃO: Má montagem do torneira, sub-ó.
 → Joint tórico mal posicionado no seu lugar dentro do corpo
ACÇÃO : Entregar em lugar as juntas planas de um misturador:
 - Desparafusar a porca à base do bocal **1**.
 - Retirar o bocal **2**.
 - Reposicionar as juntas **3** à base do bocal.
 - Subir o bocal procedendo em sentido oposto.



- SINTOMA :** A rotação do bocal é difícil (bocal móvel). Dois casos de figura:
 → Juntar-se tórico esmagado por uma fixação excessiva do torneira.
ACÇÃO : Afrouxar o torneira.
 → Juntar-se tórico mal posicionado no seu lugar dentro do corpo.
ACÇÃO : Entregar em lugar a junta tórica.
 Desparafusar a base do torneira **1**.
 Fazer deslizar o bocal para baixo **2**. Reposicionar as juntas tóricas **3**.
 Subir o bocal procedendo em sentido oposto.



Desenhos e fotos não são contratuais
 ROUSSEAU, S.A.U - C/Ronda,6 - P.I. Las Arenas - 28320 PINTO (Madrid)