

# ACCESS 70 PANNEAU AMOVIBLE

LAV' #\*

<p><b>DETAIL DES COLIS</b></p> <p>COLIS 1/3 : VASQUE COLIS 2/3 : CAISSON+ACCESSOIRES COLIS 3/3 : MIROIR</p> <div style="display: flex; justify-content: space-around; align-items: flex-end;"> <div style="text-align: center;"> <p>M4x40</p> <p>x2</p> </div> <div style="text-align: center;"> <p>M, x40</p> <p>x2</p> </div> <div style="text-align: center;"> <p>M) 1, 0</p> <p>x1</p> </div> <div style="text-align: center;"> <p>M, 1, 0</p> <p>x1</p> </div> </div>	<p>M4x14</p> <p>x2</p> <p>AURL639</p> <p>x1</p>	<p>1</p> <p>20min</p>	<p><b>AURLANE</b></p> <p>AURLANE SA 10 rue Clapeyron 75008 PARIS <a href="http://www.aurlane.com">www.aurlane.com</a> Tel : 01 42 46 16 98 Fax : 01 47 66 78 99</p>
--	--	-----------------------	---

## IMPORTANT AVANT INSTALLATION

Merci de lire attentivement ces quelques lignes avant l'installation et l'utilisation de votre meuble de salles de bains. La garantie du meuble ne pourra s'exercer en cas de non respect de ces consignes d'installation et d'utilisation.

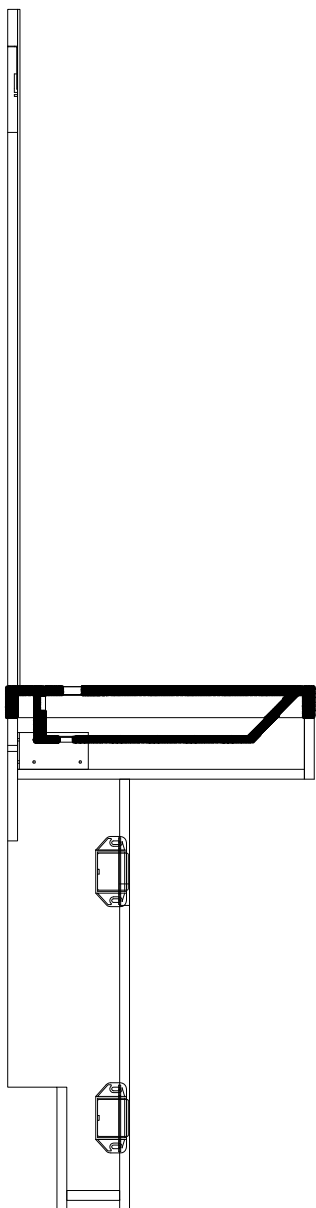
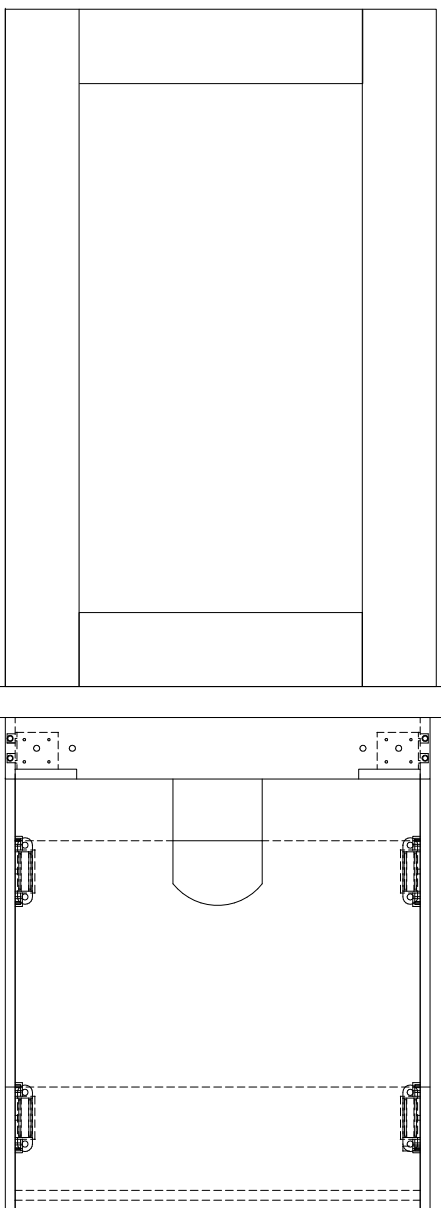
1/ Avant l'installation du meuble, assurez que les arrivées d'eau et que l'évacuation soient présentes dans la zone de pose définie par le cahier des charges technique plomberie. La tuyauterie ne doit pas dépasser de plus de 7cm du mur pour être compatible avec le vide sanitaire du meuble de 7cm

2/ L'alimentation et le raccordement électrique de l'applique du miroir doivent être réalisés conformément à la norme NF C 15 100. Le luminaire est conforme à la norme EN60598. Son indice de protection est IP44. Il peut être installé dans le volume 2 (ou supérieur) de la salle de bain

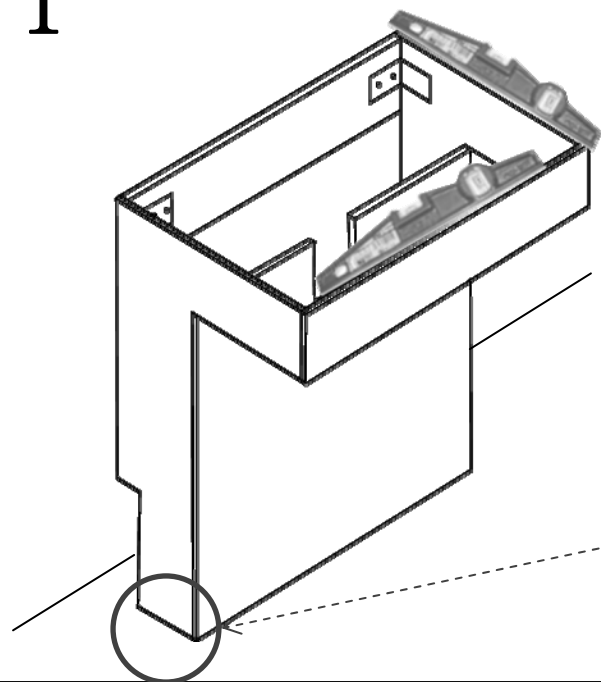
3/ Attention à ne pas utiliser de produits contenant de l'acétone, du chlore ou de l'ammoniac (notamment de l'eau de javel) pour le nettoyage du meuble. Une telle utilisation peut entraîner une détérioration du meuble par un jaunissement ou un décollement des différents éléments constitutifs.

4/ Attention à ne pas utiliser d'éléments abrasifs pour le nettoyage du meuble et de la vasque notamment de la paille de fer, un grattoir ou la partie abrasive d'une éponge, cela peut endommager leur surface.

5/ Ce meuble de salle de bains est conforme à une utilisation pour les personnes à mobilité réduite. Attention toutefois à ne pas monter dessus ni s'asseoir sur la vasque.



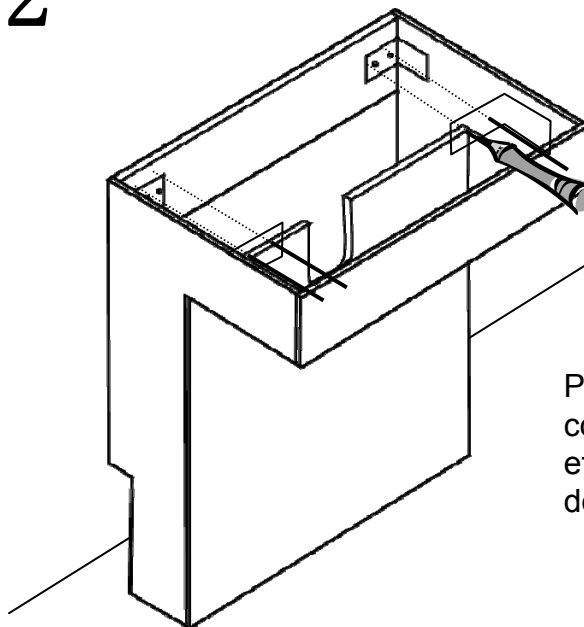
1



Positionner le meuble et contrôler le niveau  
Ajuster la hauteur des pieds si besoin

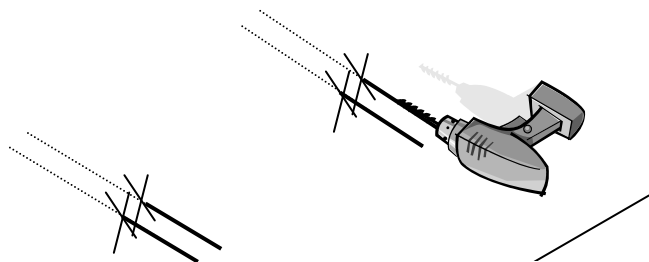


2



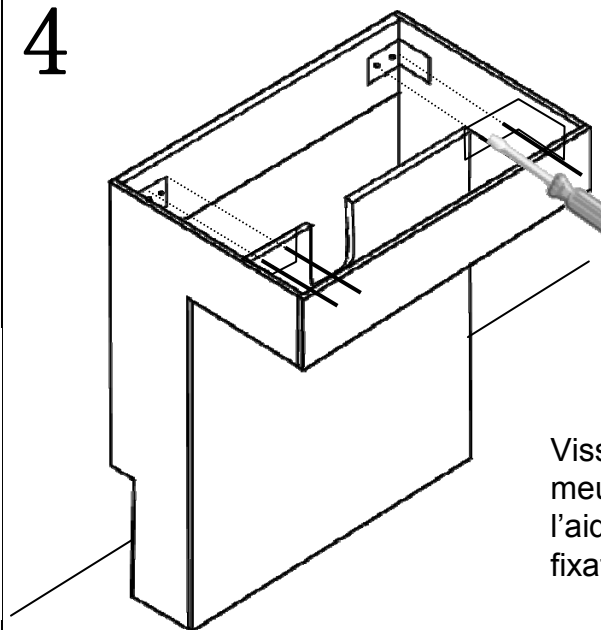
Positionner le meuble contre le mur et effectuer un repérage des 4 trous de fixation

3



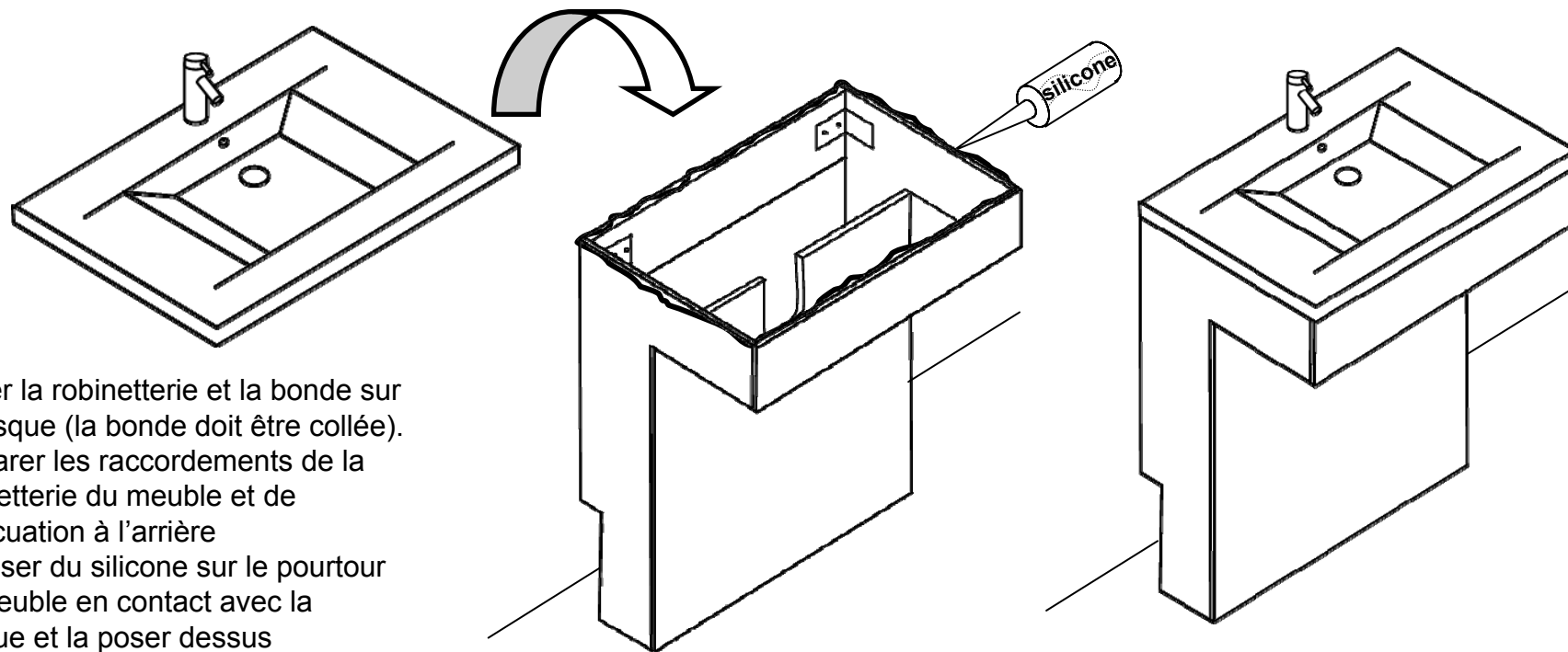
Percer le mur avec la mèche adaptée aux vis de fixation utilisées. (Les vis et chevilles de fixation ne sont pas fournies, elles doivent être choisies en fonction du type de mur présent dans la salle de bains)

4



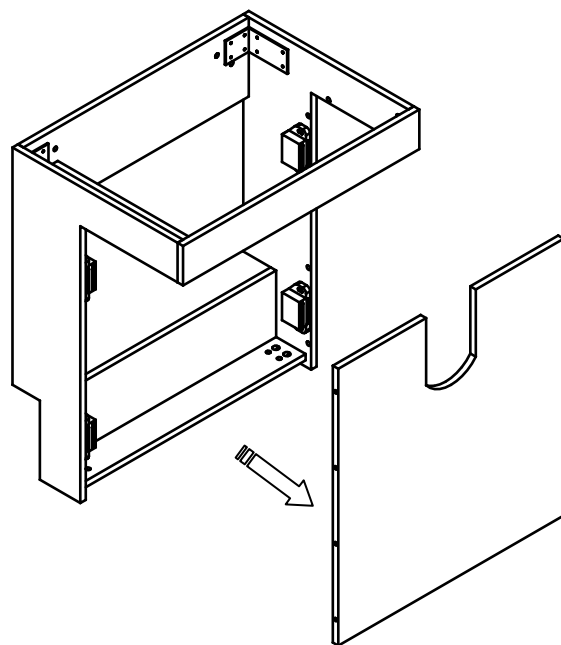
Visser solidement le meuble contre le mur à l'aide des 4 trous de fixation

5

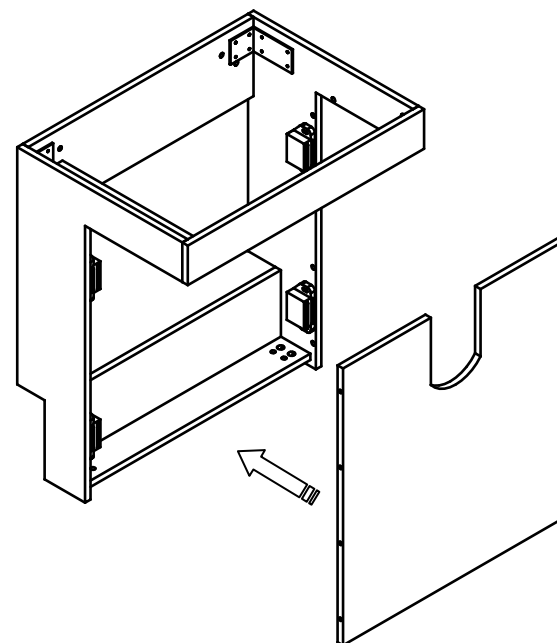


Visser la robinetterie et la bonde sur la vasque (la bonde doit être collée).  
Préparer les raccordements de la robinetterie du meuble et de l'évacuation à l'arrière  
Déposer du silicone sur le pourtour du meuble en contact avec la vasque et la poser dessus

6



7

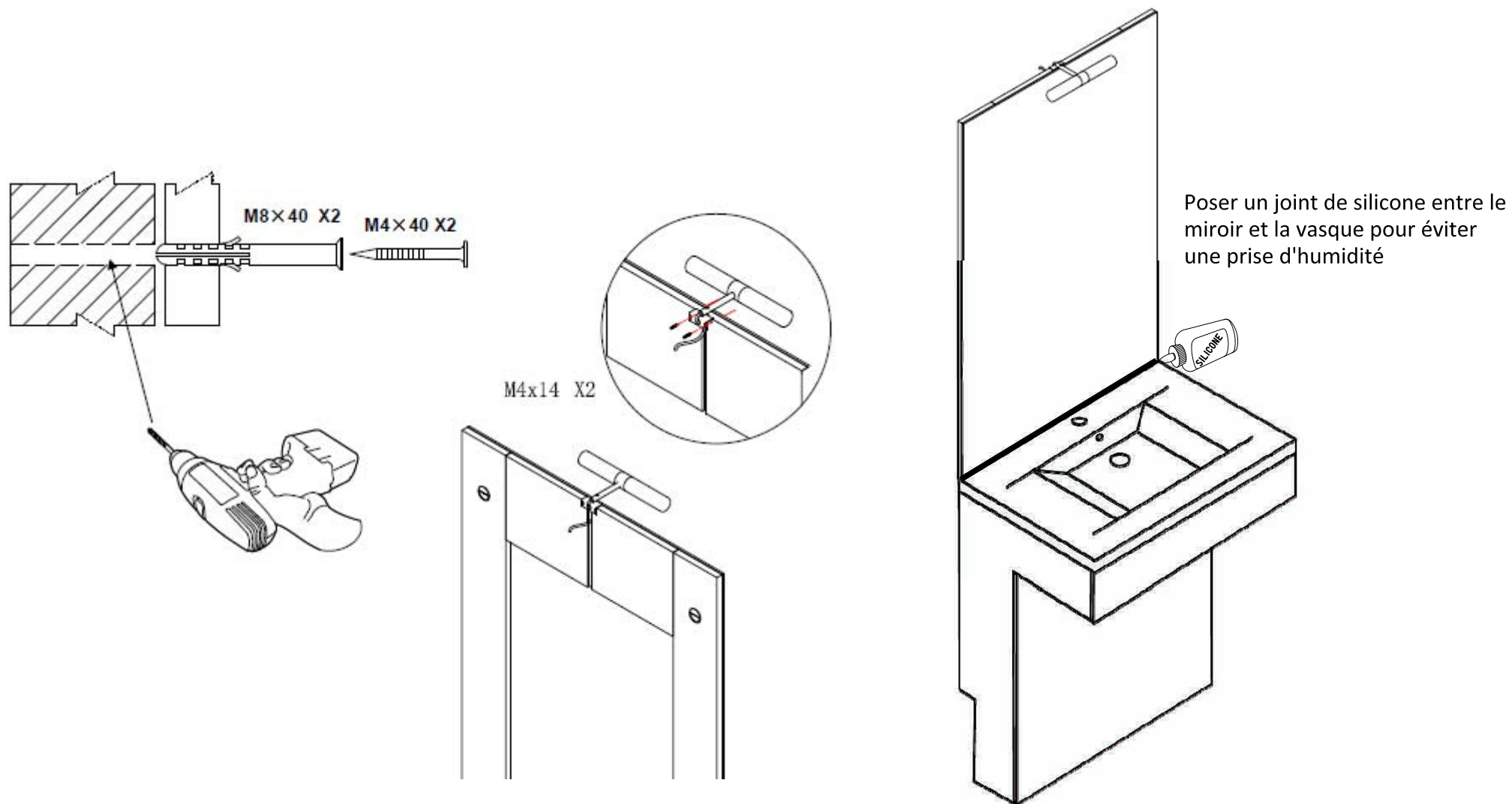


8

Positionner le miroir sur le meuble, repérer les points de fixation du miroir pour fixer les chevilles dans le mur.

Effectuer le raccordement électrique de l'applique.

Fixer ensuite le miroir au mur à l'aide de vis (non fournies)



# Déclaration de conformité N° 2011-12-01

Je soussigné, Sébastien Doumenc, directeur associé de la société Aurlane situé au 10 rue Clapeyron  
75008 Paris, déclare que :

- Le luminaire utilisé dans le meuble ACCESS est conforme aux normes EN60598-1: 2004 +A1:  
2006 et EN60598-2-1: 1989
- La vasque en résine utilisée dans le meuble ACCESS est conforme aux normes EN 14688 : 2006 et  
qu'elle satisfait aux exigences suivantes :
  - Aptitude au nettoyage
  - Résistance au remplissage
  - Capacité du trop plein
  - Durabilité

Fait à Paris, le 1<sup>er</sup> décembre 2011

